

# LPO Info

## TARN

Bulletin de liaison réalisé par la Ligue pour la Protection des Oiseaux du Tarn

### ÉDITO

Nous vous invitons à partager ces quelques pages avec l'idée qu'elles puissent vous aider à connaître et comprendre l'esprit et les actions de la LPO Tarn.

De la lecture à l'observation, il vous suffira de lever les yeux comme l'ont fait nos adhérents en se rendant à Roquecézière. Ce rendez-vous annuel permet d'observer et de compter les oiseaux migrateurs de passage sur ce site.

Les vols d'oiseaux, vus de la terre, cachent pour ceux qui s'y intéressent des espèces insoupçonnées... Aurez-vous la chance d'y voir un Jaseur boréal, voyageur inhabituel chez nous, invité par l'hiver d'ailleurs...

Des hauteurs de la cathédrale d'Albi s'envole le couple de Faucons pèlerins. Un nom prédestiné pour nous faire voyager à travers les siècles et pour prouver chaque année qu'urbanisme et nature peuvent cohabiter. Quel spectacle que de suivre leur vie quotidienne grâce à des caméras.

Sur la base de loisirs de Vère-Grésigne, la forêt se fait chevelure entourant les étangs auprès desquels un observatoire permet de visiter discrètement la vie des oiseaux, batraciens et insectes qui vivent en ces lieux... vous y êtes invités...

D'un lieu à l'autre, d'un milieu à un autre, les observateurs membres de notre association veillent, scrutent, comptent et recomptent les populations d'oiseaux, dont nombre d'entre elles s'amenuisent d'années en années. Ce travail est essentiel pour alerter l'opinion publique et veiller à la sauvegarde de la nature.

Vous constaterez que nos actions et engagements sont multiples. Nous ne serons jamais assez nombreux pour œuvrer à la protection de la faune sauvage, pour continuer à jouir de ce plaisir d'un chant, d'un vol d'oiseau... Nous avons besoin, les oiseaux ont besoin que vous vous impliquiez au sein de la LPO Tarn.

Dans ce LPO Info, vous trouverez bien quelques raisons pour nous rejoindre.

P. Polisset / D. Alquier (administrateurs LPO Tarn)

### LES FAUCONS PÈLERINS DE LA CATHÉDRALE D'ALBI SOUS L'OEIL DES CAMÉRAS

#### Bref historique du pèlerin à Albi

Bien qu'elle remonte à plusieurs années, la nidification urbaine du Faucon pèlerin en France reste rare et est principalement confinée dans le Nord-Est du pays. Le nombre de couples nicheurs urbains recensés en France est inférieur à vingt couples.

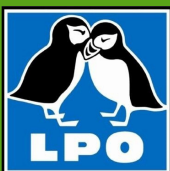
Dans le département du Tarn, les premiers oiseaux furent observés durant l'hiver 1988-1989 sur la cathédrale Sainte-Cécile d'Albi. Grâce à la collaboration de l'archiprêtre et de l'Architecte des Bâtiments de France (ABF), la LPO Tarn (Groupe Ornithologique du Tarn à l'époque) a installé un nichoir sur l'édifice en février 1989 afin de favoriser une hypothétique nidification. Une première tentative échouera en 1994 à cause de travaux engagés sur le monument. Ce n'est que sept ans plus tard (2001), qu'un couple donnera naissance à trois jeunes Faucons pèlerins. Depuis l'espèce se reproduit avec succès tous les ans, avec un total de 25 jeunes à l'envol (3 jeunes en 2001, 2002, 2007 et 2008 ; 1 en 2004 et 4 en 2003, 2005 et 2006).

Bien qu'attendue à Rodez par nos collègues de l'Aveyron, la nidification Allbigeoise du Faucon pèlerin en milieu urbain reste encore unique en Midi-Pyrénées, avec deux couples. La population tarnaise de cette espèce est constituée d'une vingtaine de couples, dont celui de la cathédrale, aujourd'hui «rejoint» par un nouveau couple urbain situé à moins de quatre kilomètres en zone industrielle ! Ce dernier couple a produit un jeune en 2008 après un échec en 2007 (sources ONCFS SD81).

Suite en page 2 ...

## SOMMAIRE

- 2 Les Faucons pèlerins de la cathédrale d'Albi sous l'oeil des caméras
- 3 «Camp» de migrations - Roquecézière 2008  
Quizz ornithologique
- 4 Observations 2008  
Partie 1
- 5 Observations 2008  
Partie 2
- 6 Hirondelles du Haut-Languedoc  
Le Jaseur boréal
- 7 Coin des lecteurs :  
Quelques ouvrages bien de chez nous
- 8 Groupe Grésigne de la LPO Tarn  
«Où voir les oiseaux dans le Tarn»



TARN

## LES FAUCONS PÈLERINS DE LA CATHÉDRALE D'ALBI SOUS L'ŒIL DES CAMÉRAS.

(Suite de la page 1)

### Une singularité qui justifiait des moyens de découverte !

La présence des Faucons pèlerins sur la cathédrale d'Albi perturbe la population de pigeons et contribue à sa régulation. En effet, la menace d'une capture est permanente, particulièrement lors de l'élevage et de l'émancipation des jeunes faucons. Au-delà de cet aspect non négligeable vis à vis de la conservation du patrimoine bâti, faire découvrir cette espèce au grand public nous a paru être de nature à donner une dimension supplémentaire à ce monument singulier et riche d'histoire. L'installation de caméras sur l'édifice nous a semblé donc être la solution la plus adaptée. C'est chose faite depuis la fin de l'année 2007, grâce à une collaboration active de la Ville d'Albi, après autorisations des services de l'Etat (la cathédrale d'Albi est un site classé). Deux caméras télécommandables à distance permettent aujourd'hui de suivre la nidification des faucons et de mettre en œuvre un programme d'animations initié depuis le printemps 2008.



*L'installation des caméras a nécessité l'intervention d'alpinistes (Christophe Petit)*

### Un projet qui a séduit les médias...

Suite à une conférence de presse, conjointement organisée par la Ville d'Albi et la LPO Tarn le 21 avril dernier, les médias ont très bien relayé l'information, que ce soit la presse et les radios locales, que sur un plan national (FR3 Tarn le 21 avril au soir, repris en régional quelques jours plus tard, puis le 21 mai au soir; le journal télévisé de PPDA sur TF1 le 22 avril au soir; M6 lors du 12/50 du 29 avril et France 2 lors d'une émission du matin le 15 mai; ainsi qu'un direct sur Europe 1 le 1er mai à l'émission «Expliquez-nous»)...

### ... Et des animations qui ont eu du succès.

La nidification du couple de Faucons pèlerins de la cathédrale d'Albi a été suivie 24h/24h à partir des deux caméras vidéos. Le grand public a pu découvrir toutes les étapes de la nidification de ce prestigieux rapace sur un édifice classé non moins majestueux. Incubation, éclosions, nourrissages, premiers battements d'ailes des jeunes, repos et toilettes des adultes sur leurs perchoirs, avec en fond la rivière Tarn; sont autant d'images qui ont ravi les passionnés et les curieux qui ont participé aux animations que nous avons proposées. Ce fut en particulier le cas tous les mercredis et samedis après-midi à la médiathèque d'Albi durant six semaines. La LPO Tarn était présente pour commenter les images projetées en direct grâce aux caméras pilotées depuis la médiathèque, couplées à celles diffusées sur un autre écran, où l'on pouvait découvrir les séquences vidéos enregistrées les jours précédents. Près de 900 personnes y ont participé avec une moyenne de 70 participants par après-midi.

D'autres partenariats (Office du Tourisme d'Albi et Musée Toulouse-Lautrec) ont également permis de toucher un plus large public, notamment lors de la nuit des musées le 17 mai et des journées nature de Midi-Pyrénées le 24 du même mois; où des images ont été projetées aux touristes dans la salle Choiseul du Palais de la Berbie.

Une première série d'animations scolaires a également été réalisée avec les écoles primaires de la Ville d'Albi (400 enfants).

Enfin, nous avons réalisé une exposition composée de sept panneaux qui servira de support pédagogique dans les prochains mois (visible prochainement sur le site Internet de la LPO Tarn).

### Des images sur Internet

Un serveur dédié à cette opération permet le stockage des images. A partir de ces enregistrements, des séquences vidéos ont été sélectionnées et mises sur les sites Internet de la Ville d'Albi et de la LPO Tarn. Ces séquences ont été actualisées au fur et à mesure du développement des jeunes faucons. Ainsi, la nidification de ce couple urbain a pu être découverte et suivie par un grand nombre de personnes en France et à l'étranger. En moins de quatre mois (d'avril à juillet), le site Internet de la Ville d'Albi avait enregistré près de 40.000 connections pour le seul faucon !

### Les perspectives 2009

De la conception du projet de vidéotransmission, jusqu'à sa mise en œuvre, près de trois années se sont écoulées. Nous disposons aujourd'hui d'un outil qui permet de découvrir un couple de Faucons pèlerins sous des angles quelque peu inédits et de le faire partager au plus grand nombre. Au-delà du volet animation, l'installation de ces deux caméras devrait nous permettre d'étudier plus en détails certains aspects de la vie des faucons et d'en savoir davantage sur leurs comportements. C'est ainsi que nous avons remarqué par exemple que le mâle entretient régulièrement depuis la mi-septembre l'intérieur du nichoir et qu'il aménage sans cesse la «cuvette»<sup>1</sup> qui accueillera la prochaine ponte en février-mars 2009 ! Nous étudions donc la possibilité de lancer un programme de recherche dont les résultats seraient ensuite diffusés au grand public. Le baguage des oiseaux, notamment des jeunes, permettrait d'étudier leur dispersion post-reproduction et d'observer un éventuel brassage d'individus chez les couples reproducteurs. La question du marquage des couples urbains en France est en projet avec la mission «Rapaces» de la LPO. A suivre donc pour les deux couples Albigeois !



*La femelle adulte perchée au sommet d'un des pinacles (image extraite d'une séquence vidéo. Ville d'Albi - LPO Tarn)*

### Remerciements

Réalisé conjointement par la LPO Tarn et la Ville d'Albi, sous maîtrise d'ouvrage de cette dernière, ce projet a reçu le soutien financier de la Ville d'Albi, du Conseil Général du Tarn, du Conseil Régional Midi-Pyrénées et d'un partenariat avec la société Cémex. Ce projet n'aurait jamais pu voir le jour sans l'implication de nombreux bénévoles du «groupe interdépartemental pèlerin», qui dès la fin des années 1980 se sont investis pour favoriser sa nidification sur la cathédrale. Nous ne saurions oublier les architectes des monuments historiques, qui nous ont autorisé à mettre en place tous les équipements, avec la difficulté de les intégrer au mieux sur l'édifice; ainsi que les personnels de la cathédrale pour la qualité de leur accueil. Une aventure commencée il y a vingt ans et qui a franchi une nouvelle étape grâce à l'évolution des technologies.

**Christophe MAUREL**

*1 ) Les Faucons pèlerins ne construisent pas de nid. Ils déposent les œufs à même le sol parmi les matériaux présents sur la vire rocheuse qu'ils ont choisie. Ils aménagent simplement une petite dépression avec les pattes et à partir d'un mouvement de va et vient avec le ventre, déplaçant le cas échéant des matériaux avec le bec. Nous avons revêtu l'intérieur du nichoir d'un lit de gravier et de petits galets.*



## "CAMP" DE MIGRATIONS - ROQUECÉZIÈRE 2008

Pour la troisième année consécutive, les «spotteurs» du Tarn et de l'Aveyron se sont retrouvés fin-août – début septembre pour suivre le fascinant spectacle de la migration post-nuptiale à Roquecésièze.



Photo : Corinne Pourreau

Cette année, le beau temps, qui a régné durant la plus grande partie du suivi, n'a pas favorisé l'observation de passages concentrés et importants, les oiseaux volants souvent trop haut pour être détectés... Il a par contre permis de belles séances de bronzage et infligé quelques mémorables coups de soleil !

Ce sont néanmoins 2440 oiseaux migrateurs, appartenant à 17 espèces (voir tableau ci-contre), qui ont été notés entre le 20 août et le 9 septembre et ce, hors petits passereaux difficiles à comptabiliser avec précision.

Globalement, un effectif un peu moins important que les années précédentes a été relevé.

En 2006, nous avons assisté à un spectaculaire passage de Bondrées apivores (2800 individus).

En 2007, c'était un nombre inhabituel de Milans noirs (1200), qui avait été noté. Ce passage tardif était vraisemblablement lié à la pullulation de Campagnols des champs qui a attiré de nombreux rapaces dans le Sud-Aveyron et retardé leur départ vers l'Afrique.

Cette année encore, notons, la présence régulière de Vautours fauves et de Vautours moines, en prospection depuis les Gorges du Tarn et de la Jonte à laquelle s'ajoutent quelques observations d'Aigles bottés locaux et d'un Aigle royal immature en erratisme.

Le suivi 2008 s'est terminé en beauté par l'observation exceptionnelle d'un mâle immature de Busard pâle, le 9 septembre. Ce rapace, qui niche de l'Europe de l'Est à l'Asie Centrale, reste un visiteur très rare dans notre pays. Cette observation (soumise au Comité d'Homologation National),

constitue la première mention de l'espèce dans les départements de l'Aveyron et du Tarn, Roquecésièze se situant à la limite des deux départements.

Outre le suivi des migrateurs, la permanence sur le rocher de la Vierge a permis de sensibiliser plus de 350 visiteurs aux mystères de la migration.

En 2009, le «camp» de migration de Roquecésièze,



Photo : Samuel Talhoët

organisé grâce au soutien du Parc Naturel Régional du Haut-Languedoc et de la commune de Laval-Roquecésièze, devrait se poursuivre et même s'intensifier en collaboration avec nos collègues de la LPO Aveyron.

Des séances de baguage des passereaux migrateurs, stationnant sur le site, devraient aussi avoir lieu. La réalisation d'un panneau d'informations est également en projet.

Un grand merci aux habitants du village pour leur accueil et aux ornithologues bénévoles pour leur participation et leur bonne humeur !

A l'an prochain !

**Amaury CALVET**

### BILAN DU SUIVI DE LA MIGRATION POSTNUPTIALE A ROQUECEZIERE

MIGRATEURS	2006 (21/08 - 3/09)	2007 (21/08 - 9/09)	2008 (20/08 - 9/09)
Bondrée apivore	2754 à 2817	1344	1997
Milan noir	350 à 357	1198	194
Milan royal	1	5	1
Balbuzard pêcheur	5	5	7
Busard des roseaux	9	21	26
Busard cendré	8	7	21
Busard Saint-Martin	0	2	2
Busard gris sp	1	0	0
Busard pâle	0	0	1
Buse variable	0	1	0
Epervier d'Europe	84	165	100
Circaète Jean-le-Blanc	1	4	3
Vautour percnoptère	0	1	0
Faucon hobereau	8	4	6
Faucon émerillon	0	1	0
Faucon crécerelle	0	0	6
Rapaces indéterminés	5	95	51
Cigogne noire	4	6	4
Cigogne blanche	69	0	0
Guépier d'Europe	83	29	0
Grand Cormoran	0	4	14
Martinet à ventre blanc	0	54	3
Combattant varié	0	20	0
Courlis sp	0	1	0
Courlis corlieu	0	0	3
Autour des palombes	0	0	1
<b>TOTAL</b>	<b>3382 à 3452</b>	<b>2967</b>	<b>2440</b>
Visiteurs	273	413	356

### QUIZZ ORNITHOLOGIQUE

- 1  
Quelle différence y a-t-il entre un passereau insectivore et un granivore ?
- 2  
Dans quel milieu peut-on observer le *Phoenicopterus ruber* ?
- 3  
Que veulent dire les lettres STOC ?
- 4  
Qu'est-ce que la rhamphothèque ?
- 5  
Où vit une espèce pélagique ?
- 6  
Citez au moins une espèce rare observée ce printemps dans le Tarn.

**Solution page 8**

## SYNTHÈSE DES OBSERVATIONS TARNAISES DE NOVEMBRE 2007 À OCTOBRE 2008 (SYNTHÈSE NON EXHAUSTIVE)

Tous les observateurs ne nous ayant pas encore transmis leurs données, cette synthèse n'est pas exhaustive et a été élaborée à partir des informations reçues au 31/10/2008 et des données parues sur la liste de discussion «Obstarn» :

<http://fr.groups.yahoo.com/group/obstarn>

### Abréviations :

Souligné : espèce remarquable pour le Tarn.

RNR = Réserve Naturelle Régionale

Ad. = adulte ; Imm. = immature ; Juv. = juvénile.

\*\*\*\*\*

Excellente année que 2008 pour l'ornithologie tarnaise avec pas moins de **trois nouvelles espèces** observées dans notre département, soit autant que sur la période 2001-2007 !

Les observations d'un mâle de **BERGERONNETTE CITRINE** le 13/04/08 au lagunage de Labruguière (BR), de deux **GUIFETTES LEUCOPTÈRES** le 16/05/08 à Belleserre (CA) et d'un mâle immature de **BUSARD PÂLE** le 10/09/08 à Roquecezière (AC) portent ainsi à 287 le nombre d'espèces d'oiseaux sauvages notées à ce jour dans le Tarn.

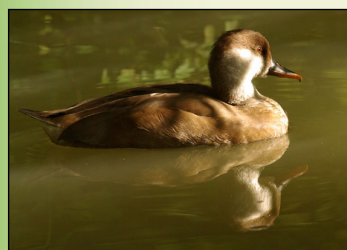
**GRÈBE À COU NOIR** : 1 le 24/11/07 à la RNR de Cambounet/Sor (RP) ; 1 le 01/03/08 à Fréjeville (RP).



Grande aigrette - © David Alquier

**GRANDE AIGRETTE** : 1 le 08/11/07 à St Martin Laguëpie (RS) ; 10 le 10/11/07 à Carbes (RP) ; 1 le 15/06/08 à Fréjeville (individu avec le bec noir... signe du plumage nuptial... prémices d'une reproduction prochaine ? - SM). **CRABIER CHEVELU** : 1 le 24/06/08 à la RNR de Cambounet/Sor (AC). **CIGOGNE NOIRE** : hivernage exceptionnel d'un oiseau du 08/12/07 au 02/01/2008 à Fréjeville (RP/MMa) **FLAMANT ROSE** : 1 le 16/03/08 à

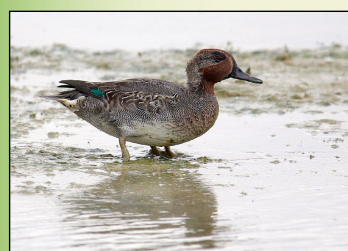
Fréjeville (MMa). **PÉLICAN GRIS** : 4 le 24/06/08 à la RNR de Cambounet/Sor (AC/CM) – oiseaux très probablement issus du parc animalier de Sigean (11).



Nette rousse - © David Alquier

**OUETTE D'EGYPTE** : pour la seconde année consécutive un couple échappé de captivité se reproduit près de la RNR de Cambounet/Sor; au moins 7 jeunes à l'envol en 2008 (AC/RP/MMa). **SARCELLE D'HIVER** : 80 le 12/12/07, 145 le 16/12/07, 170 le 19/12/07 et 180 le 06/01/08 à Montans (YL) ; 72 le 29/12/07 à la RNR de Cambounet/Sor (RP).

**SARCELLE D'ÉTÉ** : 25 le 15/03/08 à Fréjeville (RP). **NETTE ROUSSE** : 1 mâle les 24 et 27/03/08 à Serviès (RP/SM) ; 2 le 12/04/08 à Fréjeville (SM) ; 1 femelle le 14/06/08 à Fréjeville (RP) ; 1 mâle le 05/08/08 à Carbes



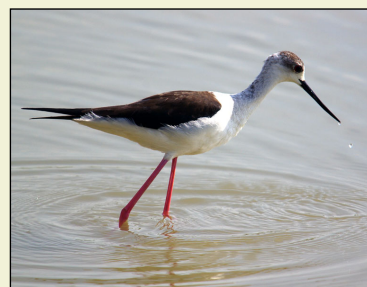
Sarcelle d'hiver - © David Alquier

(SM). **FULIGULE MORILLON** : 12 le 18/11/07 à Terssac (BM) et 12 le 13/01/08 à Florentin (PC).

**MILAN NOIR** : 1 le 29/02/08 à Sorèze (JMCo) ; plus de 350 le 13/03/08 et plus de 1000 le 29/07/08 à la décharge de Lavaur (SM). **MILAN ROYAL** : 75 le 17/12/07 et effectif record de 85 le 05/01/08 à La Glévade (AC). **VAUTOUR FAUVE** : parmi les nombreuses observations : 1 juv. né ce printemps dans les gorges de la Jonte (48) séjourne sur les toits du village d'Aussillon du 11 au 20/09/08 (AC). Après avoir été capturé par les agents de l'ONCFS, il est relâché le 27/09/08 sur son site de naissance (S.Vammale). **AIGLE ROYAL** : 1 imm. le 18/04/08 à Cadalen (DA) ; 1 imm. le 29/04/08 à Sorèze (JMCo) ; 1 imm. le 08/05/08 sur le causse de Labruguière (P.Urbano) ; 1 imm. le 01/06/08 à Albine (AC) ; 1 imm. le /08/08 à Roquecezière - 12 (AC). **FAUCON CRÉCERELLETTE** : 7 le 19/08/08 et 8 le 27/08/08 à St-Félix-Lauragais-31 (JMCo/HD/CA) ; 9 le 22/08/08 à Vaudreuille - 31 (CA). **FAUCON KOBEZ** : 1 le 30/05/08 à Mazamet (BR). **FAUCON ÉMERILLON** : 1 le 15/11/07 à Montans (YL) et 1 le 03/04/08 à Puycelci (AC/YL) ; 1 mâle le 14/05/08 à Fréjeville (SM). **FAUCON D'ELÉONORE** : 1 les 28 et 29/08/08 à Castelnau-de-Brassac (YL).

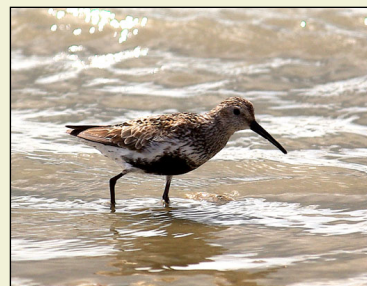
**RÂLE D'EAU** : 1 oiseau présent tout au long du printemps 2008 la RNR de Cambounet/Sor notamment les 22 et 29/03, le 1er et le 30/05 et le 12/07/2008 (AC/MMa/RP/SM). **GRUE CENDRÉ** : 4 le 18/11/07 à Alban (DA) ; 10 le 21/11/07 à Brassac (FN) ; 70 le 10/03/08 à Saix (SM).

**ECHASSE BLANCHE** : 10 le 01/06/08 et 8 le 24/06/08 à Fréjeville (RP/AC). **AVOCETTE ÉLÉGANTE** : 4 le 24/11/07 à la RNR de Cambounet/Sor (RP) et 3 le 12/04/08 au lagunage de Labruguière (MMa). **HUÎTRIER PIE** : 1 vers le 20/04/08 au lagunage de Labruguière (BR/TP).



Echasse blanche - © David Alquier

**GLARÉOLE À COLLIER** : 1 du 12 au 21/04/08 au lagunage de Labruguière (MMa/AC/TP/BR). **GRAND GRAVELOT** : 8 le 19/03/08 à Montans (YL). **PLUVIER GUIGNARD** : sur le causse de Labruguière : 4 le 27/08/08 (TBo) ; au moins 2 les 28 et 29/08/08 (MMa/AC/YL) ; effectif record de 21 le 01/09/08 (CA) puis 15 les 02 et 06/09/08 (TP).



Bécasseau variable - © David Alquier

**PLUVIER DORÉ** : 1 le 11/11/07 à Montans (YL) ; 1 le 17/11/07 au lac de Saint-Ferréol (DA/KR) et 1 le 07/10/08 sur le causse de Labruguière (MMa). **BÉCASSEAU SANDERLING** : 1 le 30/04/08 au lagunage de Labruguière (AC/MMa). **BÉCASSEAU TACHETÉ** : 1 présent du 07 au 12/09/08 à la RNR de Cambounet/Sor – deuxième mention tarnaise (MMa/AC/TP/ST/JL.Cance). **BÉCASSEAU VARIABLE** : 1 le 29/12/07 à la RNR de Cambounet/Sor (RP). **BÉCASSEAU COCORLI** : 1 le 18/08/08 à Montans (YL) ; 1 le 07/08/09 à la RNR de Cambounet/Sor (MMa/AC). **BARGE À QUEUE NOIRE** : 1 le 16/03/08 à la RNR de Cambounet/Sor (MMa/RS). **COURLIS CORLIEU** : 3 le 25/08/08 à Roquecezière - 12 (ST). **CHEVALIER ARLEQUIN** : 1 le 07/09/08 à la RNR de Cambounet/Sor (AC/MMa). **PHALAROPE À BEC LARGE** : 1 le 11/11/07 au lagunage de Labruguière (MMa).



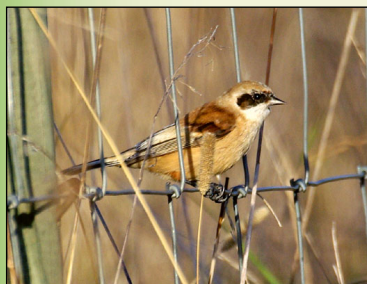
## SYNTHÈSE DES OBSERVATIONS TARNAISES DE NOVEMBRE 2007 À OCTOBRE 2008 (SYNTHÈSE NON EXHAUSTIVE)

**GOÉLAND BRUN** : 1 le 13/03/08 à la décharge de Lavour (SM) ; 2 le 30/03/08 à Vaour (AC). **STERNE NAINE** : 1 le 12/09/08 à la RNR de Cambounet/Sor (MMa). **STERNE PIERREGARIN** : 3 le 04/07/08 et 2 du 06/07/08 au 13/07/08 à Fréjeville (SM) ; 1 les 28 et 29/06/08 à la RNR de Cambounet/Sor (AC/MMa). **STERNE CAUGEK** : 2 le 14/04/08 à la RNR de Cambounet/Sor (MMa). **GUIFETTE NOIRE** : 1 le 12/04/08 au lagunage de Labruguière (MMa) ; 2 le 29/04/08 à Fréjeville (SM) ; 2 le 24/06/08 à la RNR de Cambounet/Sor (AC ; CM) ; 1 le 28/09/08 à Fréjeville (JMCo). **GUIFETTE MOUSTAC** : 1 le 30/04/08 au lagunage de Labruguière (AC/MMa) ; 2 le 07/06/08 à Fréjeville (RP).



*Sterne pierregarin - David Alquier*

**COUCOU-GEAI** : 1 présent du 11 au 21/04/08 au lagunage de Labruguière (MMa/AC/BR/NdF...). **PETIT-DUC SCOPS** : 1 chanteur le 08/04/08 Fénols (AS). **TORCOL FOURMILIER** : 1 le 06/10/08 sur le causse de Labruguière (AC). **ALOUETTE CALANDRE** : 1 le 22/06/08 au Pic de Nore - 11 (HD). **ROUGE-QUEUE À FRONT BLANC** : 1 mâle chanteur le 05/06/08 à Penne sur un site où l'espèce était connue nicheuse en 2002 (AC). **LOCUSTELLE TACHETÉE** : 3 chanteurs le 26/04/08 à Belleserre et 1 le 02/05/08 à Garrevaques (JMCo). **PHRAGMITE DES JONCS** : 1 mort le 01/09/08 à Roquecézière - 12 (ST/AH) et 1 le 06/10/08 sur le causse de Labruguière (MMa/AC). **ROUSSEROLLE EFFARVATTE** : 1 morte le 01/09/08 à Roquecézière - 12 (ST/AH). **TICHODROME ÉCHELETTE** : hivernage d'un oiseau à Vabre (PTh) du 31/12/07 jusqu'au 15/03/08 (PTh). **RÉMIZ PENDULINE** : 4 le 04/11/07 au lagunage de Labruguière (MMa) ; 3 le 13/04/08 à Fréjeville (SM) ; 8 le 05/10/08 au lagunage de Labruguière (DA/KR).



*Rémiz penduline - © David Alquier*



*Rémiz penduline - © Karine Ratier*

**PIE-GRIÈCHE À TÊTE ROUSSE** : 1 couple nourrissant un jeune volant depuis peu le 18/07/08 à Faussergues (AC). Une rare preuve récente de nidification pour notre département où l'espèce s'est considérablement raréfiée. **SIZERIN FLAMMÉ** : 1 femelle baguée le 08/03/08 à Vabre - 2ième mention tarnaise (PTh). **BRUANT ORTOLAN** : 1 le 05/07/08 à Graulhet (PT).



*Femelle de Sizerin flammé lors de son baguage à Vabre le 08/03/08 (Père Thouy)*

### LISTE DES OBSERVATEURS

D.Alquier (DA), C.Aussaguel (CA), F.Bonnet (FB), T.Bonnet (TBo), T.Blanc (TB), A.Calvet (AC), P.Chavanon (PC), J.M.Coste (JMCo), H.Darmandieu (HD), N.De Faveri (NdF), A. Hardy (AH), Y.Lebreton (YL), M.Malaterre (MMa), S.Maffre (SM), C.Maurel (CM), B.Mercat (BM), F.Néri (FN), C.Pichel (CP), R.Péna (RP), T.Pons (TP), K.Ratier (KR), B.Rey (BR), A.Sprague (AS), R.Schmitt (RS), P.Thouy (PTh), P.Tirefort (PT) et S.Talhoët (ST).

Avec toutes nos excuses pour celles et ceux que nous aurions malencontreusement oubliés !

**Cette synthèse a pu être réalisée grâce aux « ornithos » qui notent régulièrement leurs observations et qui les transmettent à la LPO Tarn.**

**Merci à eux !!!**

*Des fiches d'observations sont disponibles sur simple demande à la LPO Tarn ainsi qu'en téléchargement sur le site Internet de la LPO Tarn à l'adresse suivante : <http://tarn.lpo.fr>*



*Pluvier guignard - © Amaury Calvet*

## HIRONDELLES EN HAUT-LANGUEDOC

Afin de mieux cerner l'évolution des effectifs et de sensibiliser la population à la conservation des «messagères du printemps», la LPO Tarn et le Parc Naturel Régional du Haut-Languedoc ont mené en 2008 une action en faveur des Hirondelles de fenêtre. La LPO Hérault et le CPIE Haut-Languedoc ont réalisé le même travail sur la partie Héraultaise du Parc.



Photo : David Alquier

Les populations de cette espèce connaissent en effet une baisse sensible de leurs effectifs au niveau national, évaluée à au moins 40 % en 20 ans. En Haut-Languedoc et dans le Tarn, nombreux sont les villages et les bourgs où les Hirondelles de fenêtre sont désormais rares ou ont même disparu.

Entre autres causes qui leurs nuisent, la difficulté croissante pour trouver la boue nécessaire à la construction des nids (les flaques et autres petits points d'eau sont de plus en plus rares!), les destructions plus ou moins volontaires de nids (pourtant interdites par la loi) et surtout l'impact des traitements chimiques aussi bien sur les zones d'hivernages africaines qu'en Europe (mortalité, raréfaction des insectes...).

Un inventaire des nids a donc été réalisé sur les communes d'Escoussens, de Labruguière et de Vabre par Emmanuel Batut, chargé de mission embauché de mai à juillet par la LPO Tarn. Ces trois localités abritent respectivement 101, 61 et 47 nids complets en 2008 dont environ 60 % étaient occupés.

Des opérations de baguage sont venues compléter l'inventaire. Au total ce sont 69 Hirondelles de fenêtres adultes qui ont été baguées par Père Thouy (bagueur du Centre de Recherche sur la Biologie des Populations d'Oiseaux du Muséum National d'Histoire Naturelle).

En parallèle, des actions de sensibilisation ont eu lieu à destination des habitants des trois localités. La conservation des hirondelles passe en effet en partie par leur acceptation par les occupants de maisons abritant des nids. Trois conférences ont ainsi été organisées et ont rassemblé une cinquantaine de personnes qui a pu ensuite assister à des séances de baguage.

Outre des articles parus dans la presse locale, cette action a fait l'objet d'un reportage diffusé en juillet lors du Journal Télévisé de France 3 – Tarn.

Une plaquette de 12 pages, spécialement consacrée aux hirondelles et aux martinets du Haut-Languedoc, a également été publiée par le Parc Naturel Régional. Rédigé par la LPO Tarn et illustré grâce au talent de Nicolas De Faveri, ce document est disponible sur simple demande auprès du Parc.

Ce premier état des lieux devrait permettre de suivre l'évolution des effectifs dans les années à venir et permettre de proposer localement des solutions pour favoriser l'espèce (pose de nichoirs, conservation des nids lors de travaux de rénovation de bâtiments, pose de planchettes «anti-fientes», création de «flaques» d'approvisionnement en matériaux de construction...).

**Amaury CALVET**

## LE JASEUR BOREAL

### Le «bohémien» à la conquête de l'ouest.

Le ciel du soir se nappe de l'orange du couchant. Dans le Sidobre, les cimes des bouleaux souffrent sous l'ardeur du vent dans le silence du massif. Un Pic noir manifeste sa présence.

Alors ils arrivent ! La troupe des Jaseurs boréaux n'a mis qu'un instant à remarquer les délicieux fruits rouges de l'aubépine. Ceux de l'églantier les contentent aussi. Mais il faut faire vite : leur ardeur les y pousse. C'est comme si le nombre des oiseaux de la troupe les obligeait dès que possible à chercher ailleurs par peur de manquer... Demain ils s'aventureront jusque dans les jardins où de vieilles pommes tombées n'ont pas trouvé d'acquéreur.

Voyez tous ces oiseaux en gris, en rouge, en jaune et en noir trouver leur provende. Avant la fin de l'hiver, ils auront délaissé la France sans plus d'espoir de retour pour eux mêmes : ils ne migrent pas, ils envahissent ! Les Jaseurs boréaux ne reviennent pas deux fois dans les contrées de leurs conquêtes hivernales... Mais ils ne rentrent pas non plus tous chez eux dans leur Scandinavie natale. L'hiver est dur et les embûches sont en chemin !

### Portrait du Jaseur boréal

Le Jaseur boréal est un très bel oiseau : manteau brun, dos et croupion gris, poitrine et flancs plutôt clairs, ailes délicatement bordées de jaune, de blanc et de rouge, et pour «couronner» le tout, une superbe gorge noire. L'oiseau a belle allure et l'effet de «troupe» rehausse encore l'éclat de l'individu seul.



Photo : Thierry Pons

Sa zone de nidification se trouve dans les forêts boréales de la Scandinavie. On ne le voit chez nous qu'à l'occasion d'apparitions hivernales qui ne ressemblent pas du tout aux migrations habituelles des autres oiseaux.

L'espèce est en effet connue pour ses déplacements irréguliers : ceux-ci ne se produisent pas tous les ans ! Evidemment, cette irrégularité a longtemps frappé l'imagination populaire qui y a vu des oiseaux de mauvais augure, annonçant quelque événement malheureux ! Guerre, famine... crise financière (?).

Nous savons aujourd'hui que l'apparition massive des ces troupes d'oiseaux est liée à la conjonction d'un surpeuplement consécutif à de bonnes années de reproduction avec une mauvaise production des baies dont il se nourrit. D'importants mouvements ont eu lieu en 1988-1989. Mais le dernier afflux date de l'hiver 2004-2005 : il a été particulièrement bien suivi par les observateurs.

Le Tarn a été l'un des départements visités les plus au Sud avec le passage notamment d'une troupe d'une quarantaine d'oiseaux près de Lacrouzette le 6 février 2005.

Observer les jaseurs se nourrir sur des baies est toujours un enchantement. Peut-être se produira-t-il cet hiver ?

**Pierre CHAVANON**



## Les «Cahiers techniques» 2008 du Parc Naturel Régional du Haut-Languedoc.

En 2007, le PNR (Parc Naturel Régional) du Haut Languedoc a réalisé deux «cahiers techniques» consacrés à la «Chevêche d'Athéna» et aux «Rapaces diurnes».

En 2008, cette collaboration, qui confiait à la LPO Tarn la rédaction des brochures, s'est poursuivie avec trois nouveaux «cahiers». Les textes rédigés par Amaury Calvet, Xavier Grillo et Pèire Thouy sont traduits en occitan par ce dernier.

Le premier livret nous explique les mœurs des sept espèces d'hirondelles et de martinets observables en Haut Languedoc. Chacune est présentée par une courte et néanmoins complète fiche technique, l'ensemble étant complété par des conseils pour leur protection et par une approche linguistique qui renseigne de leur importance dans la tradition culturelle de notre région.

Bâti selon le même principe, le second «cahier technique» vise à mieux faire connaître et protéger les six espèces de rapaces nocturnes qui animent les nuits du Haut-Languedoc. Chouettes et hiboux, souvent établis très près des activités humaines, sont en effet encore largement méconnus de la plupart d'entre nous.

La troisième brochure nous invite à découvrir les lieux de passage des migrations au printemps et en automne. Elle s'intitule «La migration des oiseaux en Haut-Languedoc». On y trouve une carte centrée sur les montagnes du sud-est de notre département, lieu immémorial de ces passages transhumants. C'est une vraie invitation à rejoindre les équipes d'observateurs qui se regroupent, alors, pour compter ces passages migratoires.

Relevons la douce esthétique des illustrations de Nicolas De Faveri, le sérieux des textes et la qualité des photos proposées par David Alquier, Pierre Petit, Christian Aussaguel et bien d'autres...

A noter, et c'est un vrai cadeau, que nous pouvons commander ces brochures gratuitement (prévoir quelques frais de port) en écrivant au PNR H-L : 1, place du foirail - B.P. 9 - 34220 Saint-Pons-de-Thomières ou en passant commande sur le site : [www.parc-haut-languedoc.fr](http://www.parc-haut-languedoc.fr)



Pascal POLISSET

## Atlas de répartition des reptiles et amphibiens de Midi-Pyrénées

Coordination régionale et rédaction : Gilles Pottier / Nature Midi-Pyrénées - 30 € - à commander à NMP ([contact@naturemp.org](mailto:contact@naturemp.org))  
Téléphone : 05.34.31.97.32

Il faut écrire, pour invitation à l'acheter, le lire et s'y référer, que cet Atlas est passionnant. Il est, à la fois, une somme d'informations indispensables pour mesurer l'importance de ces espèces malmenées dans l'inconscient collectif et révéler, au travers de fiches précises, leurs qualités qui nécessitent qu'elles soient protégées. Les prédateurs sont des éléments indispensables de la chaîne du vivant.

Cet ouvrage fournit un appareil de terrain important pour poursuivre cet inventaire des amphibiens et reptiles de notre région. Il fait un état des lieux étayé par des cartes et des informations nouvelles pour chaque espèce.

Considérons tout le travail qui reste à faire et il aura correspondu à son objectif : écrire ce qui est recensé et vouloir savoir ce qui reste à inscrire sur le registre d'un sempiternel Atlas des reptiles et amphibiens de Midi Pyrénées... dont nous écrirons la prochaine mouture d'ici trois ou quatre années, tant est rapide la disparition annoncée de certaines espèces...

Si cet inventaire pouvait sonner l'alarme auprès de certains décideurs, aménageurs de nos territoires, il aura rempli une grande partie de sa fonction... Morale de cette histoire : diffusons-le et discutons-le sur le terrain.

Pascal POLISSET

## Faune sauvage de l'Aveyron - Atlas des vertébrés.

LPO Aveyron (Collectif) - Editions du Rouergue - Octobre 2008  
375 pages, 400 cartes, 450 photographies  
42,00 € - disponible en librairie.

Cette fin d'année a vu la parution d'un ouvrage que nous attendions tous avec impatience : l'Atlas des vertébrés sauvages de l'Aveyron.

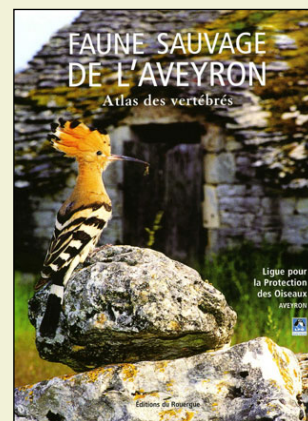
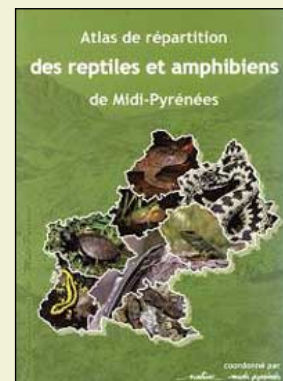
Cela faisait des années que nos amis et voisins de la LPO Aveyron oeuvraient avec passion, enthousiasme et abnégation, à la réalisation de cet ambitieux projet : dresser, pour la première fois, un état précis des connaissances actuelles sur la faune de leur département. Le résultat de cette belle entreprise collective est largement à la hauteur !

Elaboré grâce à l'analyse de plus de 270 000 données transmises par des centaines d'observateurs entre 1993 et 2007, ce copieux ouvrage présente le statut des 400 espèces de vertébrés recensées ces quinze dernières années en Aveyron, soit 268 espèces d'oiseaux, 73 de mammifères, 31 de poissons, 15 de reptiles et 13 d'amphibiens !

Une richesse et une diversité qui reflètent celles des paysages et des milieux aveyronnais, qui ne nous sont pas si différents.

Voici donc un outil de référence pour les naturalistes et curieux de Nature mais aussi une invitation à la découverte et à la préservation d'un patrimoine naturel remarquable, méconnu et ... fragile.

Amaury CALVET





## GROUPE GRÉSIGNE de la LPO Tarn

Pour l'année 2009, les animateurs et animatrices du groupe Grésigne de la LPO Tarn poursuivront l'aménagement de l'observatoire, de la mare et des divers espaces de la base de loisirs, près de Castelnau de Montmiral.



Entrée observatoire - © D. Alquier



Façade observatoire - © David Alquier

Un samedi matin par mois (voir le calendrier sur le site de la LPO Tarn) l'observatoire est ouvert au public vous invitant à découvrir la faune et la flore de ces lieux...

Si l'hiver on peut admirer quelques migrateurs hivernants, nos actions mettront l'accent sur le nourrissage des passereaux grâce à une gloriette aménagée... Ces petits oiseaux qui ont pour noms : le rouge-gorge, la mésange charbonnière, ces autres minuscules, dites à longue-queue, le verdier, les flamboyants chardonnerets, la fauvette à tête noire, le pinson des arbres...



Gloriette - © David Alquier

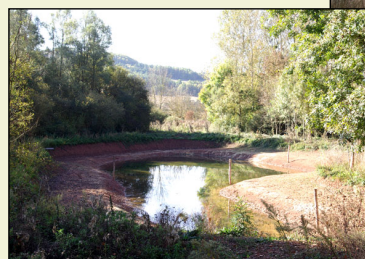
Au printemps, divers travaux de jardinage sont envisagés. Des journées à thème (orchidées, échassiers, batraciens, libellules...) ponctueront ces visites régulières consacrés aux oiseaux des bois et des étangs.

Aux mois de mai et juin, la lumière est si belle que les sorties proposées seront l'occasion de s'initier à la photographie animalière en pleine nature et/ou depuis l'observatoire.

En été, le début de soirée offre le spectacle des hérons cendrés, redoutables pêcheurs en eaux troubles. Signant d'un trait bleu son passage, le martin pêcheur chasse. Sur le bord de la plage, trotte une bergeronnette des ruisseaux, toute occupée à piéger une larve, un insecte étourdi.



Mare pédagogique - © David Alquier



Mare pédagogique en été - © David Alquier

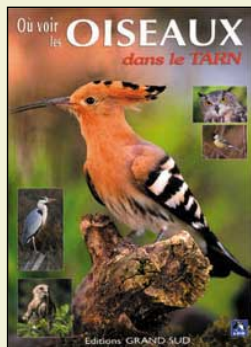
Au cours de cette ronde des saisons, des visites à l'observatoire ou autour des étangs sont possibles en dehors de ces rendez-vous annoncés. Il vous suffit de contacter les animateurs sur le site de la LPO Tarn : <http://tarn.lpo.fr>

**Pour le groupe Grésigne  
Pascal Polisset et David Alquier**

### "Où voir les oiseaux dans le Tarn"

Christophe MAUREL (LPO Tarn)  
Editions Grand Sud  
Près de 90 photographies couleur  
10 planches d'aquarelles de S. Nicolle  
Nombreuses cartes - 120 pages  
Format 17x24 cm - 15 euros

**Livre toujours  
disponible  
en librairie**



### Solution du quizz ornithologique

- 1) Le bec des insectivores est long, mince et pointu, celui des granivores est conique : large et épais à la base et pointu.
- 2) Le Flamant rose vit dans les marais saumâtres où il se nourrit de petites crevettes qui pigmentent ses plumes de rose.
- 3) Suivi Temporaire des Oiseaux Communs : enquête qui permet de connaître les effectifs des oiseaux communs (mésanges, pinsons, alouettes,...). La LPO Tarn participe à cette enquête tous les printemps. Les données sont recueillies et analysées par le Muséum d'Histoire Naturelle de Paris.
- 4) La rhamphothèque est le nom que portent, réunis, les 2 étuis cornés qui recouvrent les 2 mandibules constituant le bec.
- 5) Les oiseaux pélagiques vivent en haute mer et ne reviennent à terre que pour la reproduction (exemple les albatros).
- 6) La Bergeronnette citrine, le Busard pâle...



### LPO Info n°11 - Année 2008

Bulletin édité par la LPO Tarn - Place de la Mairie - Aile du château - BP20027 81290 Labruguière  
Tél. : 05.63.73.08.38 - Courriel : [tarn@lpo.fr](mailto:tarn@lpo.fr) - Site Internet : <http://tarn.lpo.fr>

Mise en page : D. Alquier et P. Polisset

Ont collaboré à ce numéro : D. Alquier, A. Calvet, P. Chavanon, S. et M. Malaterre, C. Maurel, P. Polisset  
Crédits photos : D. Alquier, C. Aussaguel, A. Calvet, T. Pons, C. Pouvreau, S. Talhoët, P. Thouy

**Toute reproduction même partielle et quelque soit le procédé utilisé, est soumise à l'autorisation de l'éditeur**