

# LPO

N°26  
**info**  
Tarn

ANNÉE 2023



**Synthèse des actions 2023  
de la LPO Occitanie  
Délégation territoriale Tarn**

# Éditorial

 ÉVELYNE HABER  
PRÉSIDENTE DU CONSEIL TERRITORIAL



EN COUVERTURE  
Tichodrome échelette  
© D. Alquier

2023 a été la première année de la Délégation Tarn au sein de la LPO Occitanie. Au cours de cette période, nous avons été témoins d'un engagement remarquable de la part de nos équipes salariée et bénévole.

Leur quotidien est marqué par des sollicitations toujours plus nombreuses, face aux multiples atteintes à la biodiversité. Nous n'avons pas toujours les ressources pour y répondre comme nous le souhaitons. Cependant, nous cherchons à transformer ces sollicitations en opportunités en donnant des clés pour agir concrètement et changer le regard sur la nature auprès des citoyens et des collectivités.

Les Atlas de la biodiversité communale en sont un bel exemple. Ce sont de véritables outils pour éveiller les consciences aux enjeux actuels. De même avec le programme Refuges LPO qui s'est largement développé en 2023, notamment auprès des établissements scolaires. Il est, lui aussi, un formidable levier de mobilisation citoyenne.

Parallèlement, plusieurs délégations de la LPO Occitanie dont le Tarn participent au programme « Terres de biodiversité », en partenariat avec des agriculteurs du territoire. Il constitue une opportunité pour communiquer de façon constructive avec le monde agricole, dans un secteur à forts enjeux environnementaux.

Dans notre Délégation du Tarn, nous avons aussi à cœur de cultiver la convivialité et la bienveillance. En travaillant ensemble, salariés, conseillers territoriaux et bénévoles entretiennent le plaisir d'œuvrer pour la nature. C'est dans cet esprit que nous avons élaboré notre projet territorial, fruit d'une réflexion collective et fil conducteur de nos actions à venir.

Votre soutien, au travers de votre adhésion à la LPO ou de votre engagement bénévole est essentiel. En partageant vos observations sur Faune-Occitanie, vous contribuez à la connaissance et à la préservation de la biodiversité tarnaise. Vous pouvez mobiliser votre entourage, parler autour de vous des programmes que nous menons.

Vous êtes les meilleurs ambassadrices et ambassadeurs de la LPO. Aidez-nous à être toujours plus nombreux à agir pour la défense du Vivant. Merci à vous !

## Sommaire

### RÉSERVE NATURELLE RÉGIONALE

- 3 RNR de Cambounet : oasis de biodiversité au coeur des enjeux

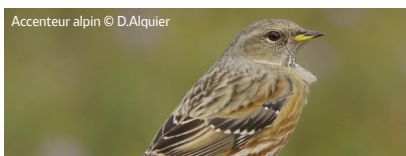


Murin de Bechstein © D.Alquier

### SENSIBILISATION ET PROTECTION

- 4 Bilan des animations
- 5 Refuges LPO
- 6 Une année d'activité au centre de soins

Accenteur alpin © D.Alquier



### ETUDES ET SUIVIS

- 6 Suivis de parcs éoliens
- 7 La migration au coeur du Parc Biodiversité et forêt en Haut-Languedoc  
Suivi d'espèces patrimoniales en carrière
- 8 Les ABC, des inventaires pour nos communes  
Un nouveau programme pour accompagner le monde agricole
- 9 Roquezezière  
ZPS Grésigne et environs  
CEMEX : préserver le Vivant sur des sites industriels

### LA LPO DU TARN

- 10 Du mouvement dans l'équipe salariée

### BÉNÉVOLAT

- 11 Des bénévoles au coeur de l'action  
Rapatrieurs : ils volent au secours de la faune sauvage
- 12 Fédérer et partager : les rencontres des adhérents  
Un engagement collectif en faveur des hirondelles

Azuré sp. © P.Delgado



# RNR de Cambounet : oasis de biodiversité au cœur des enjeux

✍ EMMA LE BOZEC, ANNE CRÉVILLERS, NICOLAS GAL

Soutien : Région Occitanie, Département du Tarn

Cogestionnaire : Communauté de communes Sor et Agout



## Les animations à la réserve

L'une des grandes missions de la RNR est la sensibilisation des publics à la préservation de l'environnement et plus particulièrement de leur patrimoine naturel local.

Au total en 2023, **1 828 personnes**, tous publics confondus, auront été sensibilisées lors de 93 animations sur la RNR de Cambounet-sur-le-Sor, soit 35 personnes de plus qu'en 2022. Les années précédentes ayant été marquées par la situation sanitaire liée à la COVID-19, le nombre de visiteurs à cette période était en forte diminution. Depuis 2022, ce chiffre repart à la hausse. En effet, la fréquentation est aujourd'hui comparable à celle de l'année 2019, cette dernière étant la meilleure année depuis la mise en place des animations en 1994.

Trois types d'animations sont proposées à la réserve : les interventions scolaires et périscolaires, les permanences ornithologiques et les sorties naturalistes grand public sur la réserve.



Réserve Naturelle Régionale  
CAMBOUNET-SUR-LE-SOR

Utriculaire du Midi © N. Gal

## Plan de gestion

Tout au long de l'année les gestionnaires réalisent les actions inscrites au plan de gestion (animations, suivis scientifiques, restaurations écologiques, police...) Ce plan est le document qui régit l'ensemble de la gestion de la réserve. Actuellement ce document est en cours de renouvellement et occupe une part importante du temps des gestionnaires. Lorsqu'il sera validé, il sera actif pour une durée de 10 ans.

## Diagnostic d'Ancrage Territorial (DAT)

Cette année la RNR a réalisé son Diagnostic d'Ancrage Territorial (DAT). Celui-ci a été réalisé par Marie Minmeister dans le cadre de son stage de Master 2 en Gestion sociale de l'environnement (Université d'Albi). La durée était de 6 mois.

« Le Diagnostic d'Ancrage Territorial vise à apporter aux gestionnaires un état de référence puis des recommandations pour améliorer l'intégration de leur site. Il permet également de mieux comprendre, maîtriser et dynamiser les interactions de ce dernier avec son territoire. Mesurer cet ancrage permet le partage et le soutien du projet de protection par les acteurs locaux eux-mêmes, dont les habitants et leurs élus. En retour, pour les acteurs locaux, l'ancrage d'une aire protégée dans son territoire est gage d'un développement local plus durable, respectueux du patrimoine naturel. »

Retrouvez le bilan de ce travail sur notre site internet.



Canard chipeau © A. Calvet

## La réserve dans l'actualité

### Manifestations A69

En 2023 beaucoup de manifestations ont eu lieu contre le projet d'autoroute tant décrié.

Nous retiendrons surtout celle d'avril où environ 6 000 personnes se sont retrouvées en bordure de la réserve. Compte-tenu de la période très sensible et de sa proximité avec la RNR, cette manifestation aurait pu causer d'importants dégâts et un échec de la reproduction de la héronnière.

Alertés des risques par le gestionnaire (LPO), les manifestants ont accepté au dernier moment de réaliser une marche silencieuse aux abords de la réserve et de faire du bruit dans des zones plus éloignées. De même la préfecture et les forces de l'ordre ont été sensibilisées aux enjeux de la RNR.

### Article ornithomédia

La réserve a fait l'objet d'un bel article sur le site Ornithomédia, reconnu dans la sphère naturaliste «La réserve de Cambounet-sur-le-Sor (Tarn), une zone humide «mise en avant» par un Robin à flancs roux» | Ornithomedia.com.



## La héronnière en 2023

### Héron cendré

90 couples  
(légère augmentation)

### Héron garde-bœuf

715 couples  
(en augmentation)

### Aigrette garzette

2 couples  
(stable)

### Bihoreau gris

25 couples  
(en baisse)

En 2023, pas de preuve de nidification du Héron pourpré ou du Crabier chevelu, malgré plusieurs observations d'individus.

Pour ne pas manquer les actualités de la réserve naturelle :



SENSIBILISATION ET PROTECTION

## Bilan des animations

✍ ANNE CRÉVILLERS

Cette année encore est une année record pour le pôle animation. En effet, sur 2023, **8062 personnes** ont pu bénéficier de nos interventions, contre 7431 en 2022.

Cette augmentation revient en partie aux bénévoles de l'association qui se sont surpassés ! Avec une soixantaine d'animations et plus de 2700 personnes sensibilisées, la LPO du Tarn vit à travers ses bénévoles engagés et motivés. Oiseaux, criquets, sauterelles, papillons, serpents et amphibiens, de quoi satisfaire la curiosité de tout le monde.



© JL. Haber



© JL. Haber

L'équipe salariée s'est également fortement mobilisée : animations scolaires, animations grand public, Refuges LPO établissements, collectivités et entreprises, permanence RNR et Faucon pèlerin pour la ville d'Albi... De nouveaux partenariats se sont créés pour sensibiliser toujours plus de personnes et susciter peut-être des vocations.

Notre association a également participé à des journées thématiques nationales et/ou mondiales pour faire de la protection de la nature, une symbolique internationale. Journée mondiale des zones humides, Nuit de la Chouette, comptage Wetlands, comptage Oiseaux des jardins, Fête de la Nature... Autant de raisons de se rassembler et d'œuvrer ensemble pour la protection de la nature.

Mais nous n'allons pas nous arrêter sur cette lancée. 2024 promet, cette fois encore, d'être une année riche de partage ! La LPO du Tarn n'attend plus que vous, bénévoles ou simples curieux et curieuses, contactez le pôle animation !



## LE REFUGE LPO, POINT DE DÉPART DE LA MOBILISATION CITOYENNE

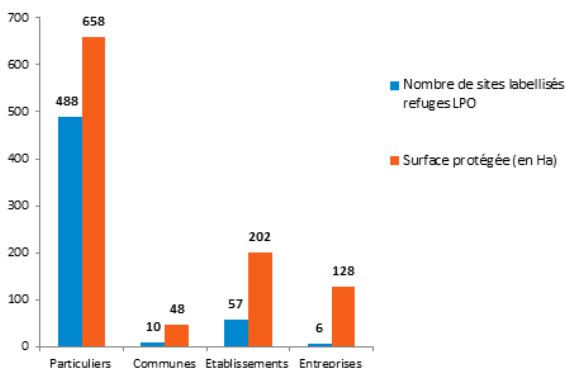
Robert - le - diable © P. Rigou

# Refuges LPO

✍ GLENN DE QUELEN, EVELYNE HABER

L'année 2023 a encore confirmé l'intérêt et l'enthousiasme suscités par le programme des Refuges LPO. En respectant une charte commune et en déclinant les 15 gestes pour la biodiversité, chacun peut contribuer à la préservation du vivant et participer à une action collective recréant un maillage du territoire où le respect du vivant est le fil conducteur.

Au niveau national, la barre des 50 000 refuges a été largement dépassée, représentant plus de 50 000 ha de surface protégée en France. Dans le Tarn, **559 refuges** ont été créés depuis la création du programme, pour un total de 1033 hectares.



## RETOUR SUR QUELQUES CRÉATIONS DE REFUGES EN 2023

2023 a notamment été marqué par la labellisation de l'IMT Mines Albi, sous l'impulsion de Dominique Van Zwynsvoorde, conseiller territorial. Les 22 hectares que compte le campus ont fait l'objet d'un diagnostic biodiversité avec un suivi sur une période de 3 ans. Direction, élèves, et agents d'entretien se sont impliqués de manière remarquable dans le projet.

Sur Albi également, le Lycée Rascol et le Lycée Lapérouse ont sollicité un accompagnement technique et pédagogique dans le cadre de leur labellisation. L'engagement des établissements scolaires se traduit cette année par l'inscription de 5 nouvelles écoles et collèges, marquant une volonté croissante des enseignants à transmettre aux enfants les valeurs que nous partageons.

Du côté des collectivités, la ville d'Albi a renforcé son partenariat en labellisant deux sites supplémentaires (parc de la Viscose et Cimetière des Planques) en plus des trois déjà existants.

Enfin, la société ENEDIS avec qui la LPO entretient un partenariat de longue date nous a confié l'étude de son site d'Albi. Cela permettra de rappeler aux salariés du site que le Vivant peut être protégé même dans des endroits qui paraissent très artificialisés !

## LE REFUGE LPO, POINT DE DÉPART DE MOBILISATION CITOYENNE

Depuis 2022, la ville de Le Séquestre a fait labelliser 4 de ses espaces verts en Refuges LPO. Grâce à la détermination d'une élue particulièrement investie, cette labellisation a été le point de départ de nombreuses actions en faveur de la nature et des habitants de la commune. L'une des plus inédites a offert à des personnes en situation de handicap, la possibilité de découvrir la biodiversité remarquable des coteaux boisés de la commune. Maire, élus, habitants ont accompagné cette sortie mémorable et ont fait preuve d'un bel élan de générosité et de partage. D'autres projets sont programmés en 2024 .



Merci à tous ceux et toutes celles qui font vivre le programme des Refuges LPO et qui contribuent grandement à la préservation de la Nature de proximité. Pour conserver son Refuge LPO actif, il convient de le renouveler en allant sur le site national et en cliquant sur l'onglet « Mon espace LPO ».

LE FAUCON CRÉCERELLE,  
ESPÈCE LA PLUS ABONDANTE  
AU CENTRE DE SOINS

## Une année d'activité au centre de soins

 AUDREY WALEAU

Soutien : Agence du service civique et  
Département du Tarn

© F. Peillon



LE GRAND-DUC D'EUROPE,  
VISITEUR RARE DU CENTRE  
DE SOINS

L'activité du centre n'a pas démerité cette année encore ! Notre équipe a apporté une réponse pour près de **1000 sollicitations** concernant la faune sauvage en détresse ou des problèmes de cohabitation. Ce sont **130 oiseaux** qui ont bénéficié d'une prise en charge. Ce chiffre se situe dans la moyenne des vingt années précédentes. Parmi les 26 espèces concernées, près des deux-tiers sont des rapaces diurnes et nocturnes (buses, faucons, milans, chouettes, hiboux, etc.), dont certains à forte valeur patrimoniale comme le **Circaète Jean-le-Blanc** et le **Busard Saint-Martin**.

Le nombre d'individus accueillis est quasiment identique entre les deux catégories de rapaces, diurne (n=61) et nocturne (n=57). Quelques oiseaux d'eau (Hérons cendré et garde-bœufs), corvidés (corneilles et choucas), Martinet noir, Hirondelle de fenêtre, Tourterelle des bois ou encore CEdicnème criard, viennent compléter la liste des entrées de l'année.

**Faucon crécerelle 30 %**      **Chevêche d'Athéna 24 %**      **Chouette hulotte 11,5 %**

La cause de détresse reste inconnue pour près de la moitié de l'effectif (45 %). Du reste, c'est le ramassage des jeunes non-volants qui couvre le plus d'accueils (29 %). Les collisions routières concernent **un oiseau sur huit**, ce qui n'est pas négligeable. Les activités humaines diverses, les électrifications sur les lignes moyenne tension ou encore le piégeage dans des cavités comme les conduits de cheminée, constituent le reste des causes d'accueil.

Comme chaque année, la part d'oiseaux relâchés en 2023 est de **l'ordre de la moitié (51 %)**. Le bilan détaillé de l'année 2023 est disponible sur le site de la LPO du Tarn («La feuille de soins n°20»).

## Suivis de parcs éoliens

 AUDREY WALEAU

Cette année marque la fin d'une longue période de suivis pour plusieurs parcs éoliens situés dans les Monts de Lacaune et en Montagne Noire. Ces suivis consistaient d'une part, en l'évaluation de l'impact direct des éoliennes sur l'avifaune et les chiroptères, et d'autre part, en l'analyse de la fréquentation des rapaces en période de reproduction.

Au fil des années, les résultats montrent que l'évolution des paramètres de bridage en faveur des chauves-souris parvient à réduire leur mortalité de façon significative. En revanche, pour les oiseaux, le sujet est plus complexe. L'efficacité des dispositifs d'effarouchement installés sur certaines éoliennes se heurte à la variabilité des espèces (taille et comportement) et des flux de circulation (périodes de migration).

Dans le Tarn, la LPO poursuit son implication sur ce sujet, tant sur les réductions d'impact de parcs en fonctionnement en lien avec les exploitants, que sur la planification, et notamment auprès du Parc naturel régional du Haut-Languedoc.

ETUDES ET SUIVIS

© A. Waleau





Milan noir © A. Calvet



**AZURÉ DU SERPOLET, ESPÈCE PROTÉGÉE ET PEU FRÉQUENTE**



© G. Fauvel



© G. Fauvel

**ALYTE ACCOUCHEUR**

## La migration au coeur du Parc

GRÉGOIRE FAUVEL

Soutien : Parc naturel régional du Haut-Languedoc

Au printemps 2023, le Parc naturel régional du Haut-Languedoc a missionné la LPO Occitanie pour étudier la migration des oiseaux sur l'ensemble de son territoire. L'objectif est d'améliorer les connaissances en vue de renforcer la prise en compte de l'enjeu « avifaune migratrice » vis-à-vis de l'exploitation et du développement de l'énergie éolienne sur le territoire du parc. Ce sont donc 4 sites qui ont été suivis dans le Tarn (à Anglès, le Bez, Nages et Vabre) et 5 sites dans l'Hérault durant l'automne pour la migration post-nuptiale. Les sites héraultais ont été suivis par la Délégation territoriale de l'Hérault de la LPO Occitanie. Compte tenu du nombre de sites, plusieurs bénévoles sont venus en renfort des salariés pour permettre ce suivi dans de bonnes conditions. Un grand merci à Francis Bonnet, Jean-Luc Pujol, Michel Malaterre, Didier Muret et Pierre Roque pour leur coup de main !

Les données de la migration post-nuptiale 2023 ne sont pas encore analysées, mais on peut déjà dire que plus de **11 500 oiseaux ont été recensés**, en majorité des passereaux comme le Pinson des arbres. Peu de rapaces ont été observés durant cette période.

En fin d'hiver 2024 démarrera le suivi de la migration pré-nuptiale. Les sites suivis seront sensiblement les mêmes pour permettre l'analyse des résultats. Le rendu sera effectué conjointement par les délégations Tarn et Hérault de la LPO Occitanie, en nous appuyant sur nos suivis et sur la bibliographie existante sur le sujet.

## Biodiversité et forêt en Haut-Languedoc

AMAURY CALVET

Soutien : Parc naturel régional du Haut-Languedoc

En 2023, la LPO Occitanie (Tarn et Hérault) a poursuivi son implication auprès du PNR du Haut-Languedoc sur la thématique forestière.

Dans ce cadre, comme en 2022, un diagnostic biodiversité a été effectué sur une forêt privée d'une cinquantaine d'hectares en vallée du Thoré. Réalisée conjointement avec une technicienne du Centre national de la propriété forestière, cette action permet de sensibiliser le propriétaire aux intérêts naturels de ses parcelles et de formuler des préconisations de conservation intégrables dans le plan de gestion du site.

En 2023, nous avons également effectué des points d'écoute en vue de caractériser et de suivre l'avifaune forestière de 8 sites faisant l'objet d'expérimentations d'adaptation de la sylviculture au changement climatique (Montagne noire et Monts de Lacaune).



Pinson des arbres en halte migratoire au coeur du Parc naturel régional du Haut Languedoc. © JM. Cugnasse

## Suivi d'espèces patrimoniales en carrière

GRÉGOIRE FAUVEL

La LPO Occitanie - Tarn a été missionnée par la société SECAM pour assurer le suivi écologique des espèces et des habitats patrimoniaux de la carrière de Saint-Amancet (81) en 2023.

Les espèces ciblées étaient le Grand-duc d'Europe, l'Alyte accoucheur (amphibien), l'Azuré du serpolet (papillon), la Decticelle échassière (sauterelle), le Ciste à feuille de sauge et la Bruyère à balais (plantes). Parallèlement, 2 habitats d'influence méditerranéenne peu fréquents dans le Tarn ont aussi été suivis.

Toutes les espèces et les habitats ciblés ont été retrouvés dans la carrière. Le couple de Grand-duc d'Europe a notamment mené au moins 1 jeune à l'envol cette année. Il fait l'objet, depuis de nombreuses années d'une attention particulière en vue de conserver les conditions favorables à sa reproduction sur le site (action initiée par Gilles Tavernier).

Ces informations permettent à SECAM d'intégrer ces enjeux dans l'exploitation de la carrière.

# LES ABC, DES INVENTAIRES POUR NOS COMMUNES

GLENN DE QUELEN

Soutien : Office français de la biodiversité (OFB), communes de Labruguière et de Técou, Communauté d'agglomération de l'Albigeois.

L'Atlas de la biodiversité communale (ABC) est un programme financé par l'OFB. Son objectif est d'améliorer les connaissances sur le patrimoine naturel communal et de fournir aux collectivités les informations nécessaires à une meilleure prise en compte des enjeux biodiversité dans leurs politiques locales. La sensibilisation et l'information figurent aussi parmi les objectifs des ABC.

Cette année, la LPO Occitanie-Tarn a finalisé les ABC des communes de Técou et Labruguière. Le gros des inventaires de ces 2 communes ayant eu lieu en 2022, l'année 2023 a été principalement consacrée à la rédaction des rapports. Celui de Técou a été transmis, il ne reste que la restitution publique. Pour Labruguière, des petites corrections sont encore à apporter, puis nous pourrons passer à la restitution publique. Pour la suite de ces ABC, les communes se sont engagées à mettre en place certaines actions autour des différents « points chauds » de leur biodiversité.

La LPO Occitanie - Tarn réalise également depuis 2022 un atlas pour la Communauté d'agglomération de l'Albigeois (16 communes). Pour cette seconde année, la mobilisation des bénévoles aux inventaires naturalistes a permis de compléter de manière significative les données recueillies par les salariés. Ainsi en 2023, sur les 8 590 données d'oiseaux (pour 155 espèces), 7 463 ont été renseignées par des bénévoles. Merci à eux ! En parallèle, Le CEN Occitanie a réalisé des relevés spécifiques pour les chiroptères ainsi que la cartographie des habitats naturels et semi-naturels.

Les articles dans le magazine Grand A et sur les réseaux sociaux ont quant à eux permis de sensibiliser les habitants sur certains enjeux de conservation et pour leur permettre de nous communiquer leurs observations.

Enfin, **7 balades naturalistes** (chacune sur une commune différente) et **4 conférences** sur des thématiques variées (sciences participatives,



LA PIE-GRIÈCHE ÉCORCHEUR  
UNE ESPÈCE D'INTÉRÊT  
PATRIMONIAL

© JM. Cugnasse

rapaces nocturnes, hirondelles et martinets, et oiseaux des jardins) ont permis d'informer et de sensibiliser près de **200 participants dont des élus et du personnel de l'agglomération**, très impliqués dans le projet.

© G. de Quelen



## Un nouveau programme pour accompagner le monde agricole

GLENN DE QUELEN

Le projet "Terre de biodiversité" vise à aider les agriculteurs à concilier pratiques agricoles et conservation de la biodiversité. Le montage du dossier de financement auprès de l'Union européenne a été coordonné au niveau de la LPO Occitanie pour 7 délégations territoriales, dont le Tarn.

Sur notre département, 3 exploitations ont été accompagnées en 2023 : le potager de Fontjalabert à Lisle-sur-Tarn (maraichage), le Jardin des Osmies à Naves (maraichage) et la Ferme de la Grange au Rialet (élevage). Pour chacune de ces exploitations, un accompagnement sur trois années est prévu, avec la réalisation d'un diagnostic biodiversité initial et des propositions d'aménagement et de gestion.

Des actions de communication et de sensibilisation auprès du public sont également prévues comme des chantiers participatifs ou des journées portes ouvertes. Vous pourrez retrouver les dates pour 2024 sur notre agenda des sorties.



Dorothee et Jean-Marc, Potager de Fontjalabert





UNE BONNE ANNÉE  
POUR LE BALBUZARD PÊCHEUR

© A. Calvet

## Roquecezière

ANTONIN CHESNEAU

Soutien : PNR du Haut-Languedoc, Commune de Laval-Roquecezière et Agence du service civique

Pour la 18<sup>ème</sup> année consécutive, les ornithos tarnais et aveyronnais se sont retrouvés du 20 août au 10 septembre au rocher de la Vierge à Roquecezière (Monts de Lacaune). L'objectif est de couvrir l'essentiel de la principale période de passages des rapaces migrateurs dans notre région.

Cette nouvelle année de suivi a permis de comptabiliser **4 362 oiseaux migrateurs** appartenant à 25 espèces, dont 3 074 rapaces de 13 espèces différentes. Migrateur « phare » pour le site, la Bondrée apivore totalise 2 702 oiseaux, un effectif au-dessus de la moyenne des 17 années précédentes (2 213 individus). Il s'agit de la 5<sup>ème</sup> meilleure année enregistrée depuis 2006. Avec seulement 161 individus, l'effectif de Milan noir est, lui, le plus faible enregistré depuis le début du suivi. L'année 2023 aura toutefois connu un record de passages de Guêpier d'Europe (456), de beaux effectifs de Busard des roseaux (61,

confirmant la hausse des dernières années) et, dans une moindre mesure, de Balbuzard pêcheur (16).

Mis à part le comptage des migrateurs, ce projet participe aussi à la sensibilisation des visiteurs sur la migration des oiseaux en Haut-Languedoc. 289 personnes ont ainsi été accueillies cette année, ce qui porte le nombre de personnes informées à plus de 7300 depuis 2006.

Nous remercions la cinquantaine de bénévoles, ornithologues chevronnés ou débutants des LPO du Tarn et de l'Aveyron, qui se sont relayés au cours de la période pour assurer le suivi, Fabian Peillon en service civique à la LPO du Tarn, et le PNR du Haut - Languedoc qui soutient et finance ce projet depuis le début.

Bilan détaillé du suivi consultable sur le site internet de la LPO du Tarn.



Ornithos sur le rocher de la Vierge (Roquecezière) © E. Haber

© A. Calvet



5<sup>ÈME</sup> MEILLEURE ANNÉE  
POUR LA BONDRÉE  
APIVORE

## ZPS Grésigne et environs

AMAURY CALVET

Soutien : Etat, Europe et Région Occitanie

Depuis 2010 et jusqu'en 2022, la LPO du Tarn et la Chambre d'agriculture du Tarn étaient chargées par l'Etat de l'animation territoriale de la Zone de protection spéciale « Forêt de Grésigne et environs » (réseau européen Natura 2000). Suite au transfert de la gestion et du financement des sites Natura 2000 aux Régions, la LPO Occitanie - Tarn a été désignée fin 2023 par la Région Occitanie comme structure co-animatrice de la ZPS et du site « Gorges de l'Aveyron, causses proches et vallée de la Vère » pour une durée de 3 ans. Cette mission sera menée conjointement avec la Chambre d'agriculture, le bureau d'études MTDA et le CPIE Quercy-Garonne. Les actions vont ainsi pouvoir reprendre dès le printemps 2024 (suivis d'espèces, gestion, sensibilisation).

Parallèlement, les actions de suivi, de veille et de concertation en faveur de la protection des rapaces rupestres (Faucon pèlerin et Grand-duc d'Europe) se sont poursuivies en 2023 sur ce territoire à forts enjeux. Elles ne pourraient être menées à bien sans la forte implication des bénévoles locaux assurant depuis de nombreuses années le suivi précis des couples et le lien avec les acteurs de l'escalade et les communes.

## Cemex : préserver le Vivant sur des sites industriels

GLENN DE QUELEN

Dans le cadre du partenariat national entre la LPO et l'entreprise CEMEX (exploitant de carrières), la LPO Occitanie-Tarn a réalisé un diagnostic écologique sur l'unité de production de Lisle-sur-Tarn. L'étude a permis d'identifier les enjeux de conservation et de formuler des préconisations en faveur de la prise en compte de la biodiversité sur le site.

Bien que de taille modeste et largement artificialisé, le rapport montre que des mesures simples à mettre en œuvre (installation de nichoirs, tonte différenciée, réhabilitation d'une petite mare, régénération naturelle ...) peuvent facilement permettre de faire cohabiter biodiversité et contraintes industrielles.

© G. de Quelen





◉ De haut en bas et de gauche à droite : Grégoire Fauvel, Audrey Waleau, Fabian Peillon, Emma Le Bozec, Nicolas Gal, Amaury Calvet, Glenn de Quelen, Léa Gryzch

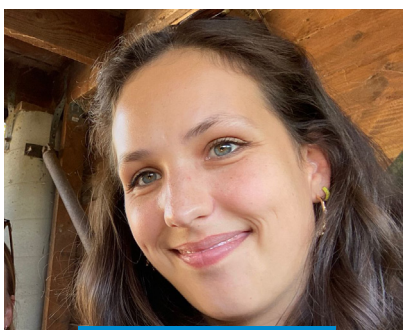
## Du mouvement dans l'équipe salariée

 GRÉGOIRE FAUVEL

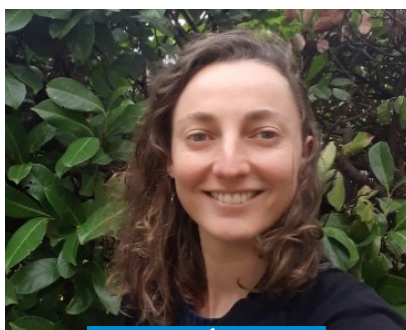
L'année 2023 a été riche en mouvement à la LPO Occitanie Délégation Tarn ! On peut commencer par Fabian Peillon et Marie Minmeister, qui ont renforcé l'équipe au début du printemps 2023. Fabian était volontaire en service civique sur la thématique de la médiation à la faune sauvage et s'occupait en grande partie du centre de soins. Certains d'entre vous ont pu le croiser lors d'animations ou sur le suivi migration de Roquecezière. Il a fini sa mission fin octobre. Marie a fait son stage de Master 2 sur le diagnostic d'ancrage territorial de la Réserve Naturelle Régionale de Cambounet-sur-le-Sor. Elle a brillamment obtenu son diplôme et cherche activement du travail.

Parmi les postes à durée déterminée, Emma le Bozec est venue prêter main forte pour l'animation l'an dernier. Après une première prolongation jusqu'en novembre, elle est partie faire le tour de l'Asie du sud-est ! Grégoire Fauvel a remplacé Mathilde Fayot pour le poste de chargé d'études faune. Mathilde est partie retrouver ses montagnes adorées ! Après 10 mois passés dans l'association, Grégoire a été prolongé jusqu'au mois de septembre prochain pour permettre à l'équipe de remplir tous les suivis qui sont prévus pour 2024.

Il y a aussi eu du mouvement parmi les salariés permanents. Après 2 années passées parmi nous, Léa Gryzch a choisi de nous quitter pour de nouveaux horizons et une nouvelle orientation. Nous la remercions chaleureusement pour tout le temps passé parmi nous et lui souhaitons bonne chance pour la suite ! Pour la remplacer, Anne Crévillers est arrivée en novembre. Elle nous arrive du Nord, après un passage par le bassin d'Arcachon. En plus d'être une super animatrice, Anne se révèle être une cuisinière hors pair !



**MARIE MINMEISTER**



**ANNE CRÉVILLERS**

### Les membres du conseil territorial

A la fin de l'année 2023, le conseil territorial était composé de :

David Alquier, Antonin Chesneau, Evelyne Haber (Présidente), Michel Malaterre, Pauline Manens, Elodie Massol, Bruno Mercat, Mélinda Torrès et Dominique Van Zwynsvoorde

# Des bénévoles au coeur de l'action !

 ANTONIN CHESNEAU

Que serait une association sans ses bénévoles ? Et bien pas grand chose ! Dans le Tarn, comme partout ailleurs, les bénévoles sont le maillon fort de la LPO. En 2023, plus de 150 bénévoles, répartis sur l'ensemble du département ont participé à des actions de l'association. Organisation de sorties, suivis et comptages, chantier participatif, rapatriements, tenue de stands, ces missions font partie de la longue liste des actions réalisées par les bénévoles de la LPO du Tarn au cours de l'année 2023.

Chaque année, leur nombre augmente, et avec lui le besoin de formation des bénévoles croit également. Une formation sur les techniques de suivis et de comptages a été proposée en fin d'année. Pour la prochaine année, nous prévoyons de développer ce volet en multipliant le nombre de formations à destination des bénévoles.

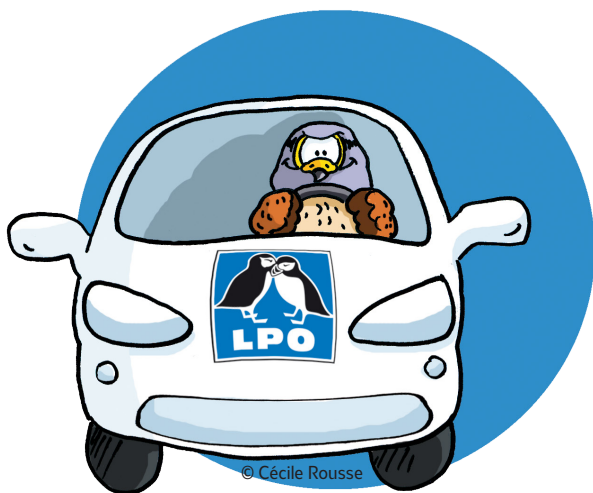
Un grand merci à tous pour votre mobilisation au cours de cette année 2023 ! Rendez-vous en 2024 pour de nouveaux projets, de nouvelles animations et pour toujours plus d'aventures. Si ce n'est pas déjà fait, rejoignez nos bénévoles en complétant votre profil sur «Mon Espace LPO».



📍 Une petite partie des bénévoles de l'association lors de l'après-midi de formation en décembre 2023 © P. Manens

## Rapatrieurs : ils volent à la rescousse de la faune sauvage

 PAULINE MANENS



© Cécile Rousse

Sur nos routes tarnaises, une armée de bénévoles invisible veille sur les oiseaux en détresse. Le réseau des rapatrieurs de la LPO Occitanie-Tarn, composé de 35 personnes, participe à l'acheminement des oiseaux en détresse vers notre centre de soins. Sillonnant les routes du département, ces volontaires sont les ambulanciers de la faune sauvage. Chaque trajet parcouru représente un espoir de sauver un oiseau vulnérable.

Leur dévouement ne se mesure pas seulement en kilomètres, mais aussi en quantité d'heures dédiées à cette cause. Tous les jours, par tous les temps et avec une organisation orchestrée par le centre de soins, ils sont toujours prêts à rendre service pour les animaux et pour l'association.

Ce réseau est un exemple d'engagement désintéressé, de solidarité et de détermination face aux défis environnementaux contemporains.

Nous les remercions tous pour leur dévouement.

# Fédérer et partager : les rencontres des adhérents

✍ PAULINE MANENS



En 2023, les bénévoles ont instauré des rendez-vous chaleureux qui tissent des liens entre les adhérents. Deux fois par an et suivant le rythme des calendriers d'activités, des moments d'échange et de convivialité sont proposés afin de cultiver l'esprit associatif de la LPO.

Les rencontres sont planifiées pour offrir des présentations et des discussions uniques à chaque fois. Par ailleurs, le lieu change volontairement afin de créer une dynamique nouvelle à chaque retrouvaille.

Vous l'aurez compris, ces rendez-vous ne se limitent pas à des discussions formelles sur les projets en cours. Ils sont également l'occasion de célébrer les réussites et les avancées collectives de l'association et permettent aux adhérents de mieux se connaître et de partager leurs expériences.

# Un engagement collectif en faveur des hirondelles

✍ PAULINE MANENS

Dans le département, les hirondelles ont trouvé des défenseurs zélés grâce aux bénévoles de l'association et à leurs diverses initiatives.

En 2023, la LPO Occitanie-Tarn est venue en appui à l'association CPN Le Lorient sur le projet « Hirondelles et martinets du Pastel », lauréat du premier budget participatif tarnais. Ce projet d'envergure, impliquant quatre villages (Appel, Puylaurens, Saix et Soual), a permis l'installation de nids artificiels dans les centres-bourgs. Un véritable succès, dont Corinne L. fut l'initiatrice.

Au début de l'été, un inventaire exhaustif des nids d'Hirondelle de fenêtre s'est également déroulé sur la commune de Lavaur, mobilisant l'énergie de 14 bénévoles du secteur Tarn-ouest.

Cet inventaire, dont la synthèse a été transmise à la municipalité, servira de socle pour un suivi à long terme.

Parallèlement, des alertes ont été émises par nos adhérents suite à des appels à rénovations de façades. Les bénévoles se sont alors attelés à sensibiliser les collectivités aux enjeux liés à ces espèces.

2023 a également vu naître un outil de coordination : un groupe thématique départemental dédié à la préservation des hirondelles et des martinets. Ce groupe renforce la cohésion entre les bénévoles impliqués dans cette cause et permet de s'investir collectivement dans des projets d'envergure. Cette année a donc jeté les bases d'un engagement durable.

Le suivi régulier des actions entreprises assurera la pérennité de ces initiatives, offrant aux hirondelles un avenir plus sûr.

Hirondelle rustique © JM Cugnasse



## Vous souhaitez devenir bénévole ?

Vous aimez la nature ? Vous souhaitez la protéger, partager et découvrir ? N'hésitez pas à nous rejoindre pour nous aider dans les différentes missions bénévoles ! La Nature a besoin de vous ! Engagez-vous à nos côtés !

Pour devenir bénévole, c'est très simple : il suffit de renseigner votre profil bénévole sur « Mon Espace LPO », nous vous contacterons par la suite pour vous proposer des missions de bénévolat.

**LPO Occitanie - DT Tarn**  
Place de la Mairie - Aile du Château - BP 20027 - 81290 LABRUGUIERE  
05 63 73 08 38 [tarn@lpo.fr](mailto:tarn@lpo.fr)

[tarn.lpo.fr](http://tarn.lpo.fr)



Agir pour la biodiversité

**Rédacteurs**  
A. Calvet, A. Chesneau, A. Crévillers, G. Fauvel, N. Gal, E. Le Bozec, E. Haber, P. Manens, G. de Quelen et A. Waleau.

E. Haber, J.L. Haber, P. Hallet, P. Manens, F. Peillon, G. de Quelen, P. Rigou, C. Rousse et A. Waleau.

Remerciements à la LPO IDF pour la maquette.

© LPO Occitanie Tarn 2024

**Photographies et dessins**  
D. Alquier, C. Aussaguel, J.P. Berlic, M. Bonne, A. Calvet, A. Chesneau, J.M. Cugnasse, C. Daussin, P. Delgado, G. Fauvel,

**Mise en page et relecture**  
A. Calvet, A. Chesneau, E. Haber, P. Manens, G. de Quelen et A. Waleau.

Ce numéro a été conçu avec le soutien du Département du Tarn.

