



# Le Courrier de l'hirondelle

N° 160 avril 2025



Milan noir © David Agnier



## L'OISEAU DU MOIS

### LE MILAN NOIR



© Gérard Bismes

Lorsqu'ils sont posés on peut confondre le Milan noir et le Milan Royal, mais pas en vol heureusement. La silhouette du Milan noir est différente. Il est moins grand, moins fin et sa queue dépasse à peine la pointe des ailes fermées.

L'adulte, de face possède une tête grise striée de sombre, des parties inférieures brun roux et une queue grisâtre barrée de sombre.

En plein soleil, il peut rappeler le royal, le gris de la tête pouvant paraître assez cendré et le roux du dessous plus vif. De dos par contre, pas de soucis. Le plumage des parties supérieures est d'un brun soutenu, la queue est brunâtre, jamais rousse d'aspect. Le bec est noir, l'iris jaune clair et les pattes jaunes.

**[Pour lire l'article complet: CLIQUEZ ICI](#)**

- Retrouvez les articles de la rubrique : "L'oiseau du mois" sur notre site internet (Onglet : La LPO Occitanie => Le Courrier de l'Hirondelle)

## C'EST LE PRINTEMPS, RANGEONS LES MANGEOIRES !



Avec le mois d'avril, une nouvelle saison commence pour les oiseaux et sonne l'**arrêt de l'aide alimentaire** apportée pendant la période froide. Même si quelques-uns fréquentent encore les mangeoires, la nourriture apportée (graines de tournesol et boules de graisse) **ne correspond plus à leurs besoins actuels**. Il faut aussi veiller à **ne pas créer une dépendance** qui les fragiliserait si l'apport s'arrêtait. Continuer à nourrir peut même faire **échouer la reproduction**. Les mâles qui s'époumonent à défendre leur territoire pour assurer les ressources pour la génération à venir, dépensent beaucoup d'énergie à faire fuir les visiteurs des mangeoires, au détriment de la réussite de la reproduction. Les jeunes ont besoin de protéines trouvées avec les insectes, chenilles et autres invertébrés. Puis lorsqu'ils s'émanciperont hors du nid, les parents continueront leur éducation en leur apprenant à trouver leur pitance et à être autonome, garant de leur survie dans le milieu naturel. Enfin, l'augmentation des températures peuvent favoriser et amplifier la prolifération des maladies lors des regroupements aux mangeoires.

Aussi, il est beaucoup plus judicieux de préserver et/ou de reconstituer les éléments qui leur offriront les ressources nécessaires : **limiter la tondeuse** au tracé de quelques cheminements, **conserver des zones d'herbes hautes, favoriser les haies bocagères** produisant pollen et baies, **conserver le bois mort**... Les mangeoires pourront être nettoyées avant de les ranger ; le savon noir est un excellent désinfectant. Par contre, il convient de **conserver les abreuvoirs**, de **changer l'eau régulièrement** et d'en profiter pour les nettoyer. Les oiseaux apprécieront ces attentions à leur égard et vous remercieront en fréquentant assidument un jardin si accueillant.

## LES CONSEILS DE MICHEL

### POUR TROUVER UN OISEAU, SAVOIR LIRE LE PAYSAGE !

Après avoir appris à regarder un oiseau nous allons maintenant apprendre à « étudier » un paysage, un milieu naturel pour y déceler un oiseau.

Tout d'abord, rappelons quelques règles éthiques qui nous permettront de respecter la tranquillité de l'oiseau et de nos concitoyens :

- **La protection de l'oiseau est prioritaire !** : évitons les dérangements et favorisons les observations « lointaines » à la longue-vue).
- **Leur habitat doit être sauvegarde** : évitons de créer des passages dans la végétation...).
- **Les propriétés privées doivent être respectées** : une discussion avec le propriétaire peut changer bien des choses...).
- **Le silence** : Restons silencieux, patients et discrets (prenons le temps de nous imprégner du milieu).

[Pour lire l'article complet: CLIQUEZ ICI](#)





Couleuvre verte et jaune - ©Sébastien ALBINE

## ATLAS REPTILES ET AMPHIBIENS DU TARN

### LA COULEUVRE VERTE ET JAUNE DANS LE TARN

La Couleuvre verte et jaune (*Hierophis viridiflavus*) est probablement le serpent le plus emblématique du Tarn. Très commune, elle se distingue par sa **coloration noire ou verte foncée avec des taches jaunes**, ainsi que par sa **taille imposante** et son caractère bien trempée. Elle reste toutefois mal connue du grand public. Cet article propose de mieux faire connaître sa répartition départementale, ses habitats et les menaces qui pèsent sur elle.

#### Données historiques dans le Tarn

Rascol (1880) est le premier à citer la Couleuvre verte et jaune dans le Tarn, sur le canton de Murat-sur-Vèbre, où il la décrit comme « assez rare ». Dans les années 1970, elle est signalée par J.-M. Cugnasse à Bellegarde-Marsal, Brassac, Crespinet, Durfort, Mazamet, Pampelonne et Vieux. Pagès (1979) indique qu'elle est « assez fréquente » dans le sud-ouest de la Montagne Noire, des observations étant cartographiées sur Arfons, Lempaut, Dourgne, Massaguel, Sorèze et Verdalle. A partir des années 1980, les données sont nombreuses dans le département...

[Pour lire l'article complet: CLIQUEZ ICI](#)



Couleuvre verte et jaune - ©Sébastien ALBINE

## ACTUALITÉS LOCALES

### FÊTE DE L'ASSOCIATION

Pour la troisième année consécutive, le dimanche 30 mars à la salle de la Fabrique à Labruguière (81), notre association a couplé sur une même journée ses assises territoriales avec l'animation de conférences photos, d'ateliers et des stands. Environ 70 adhérents et sympathisants ont participé à ce moment fort de la vie de la LPO Occitanie - Tarn. Convivialité et rencontres ont été les maîtres mots de cette journée.

Rendez-vous au printemps 2026 pour la 4ème édition !



M © J.L. Haber

# Randonnées dans le Ségala

**Code Balisage**

- Bonne direction
- Changement de Direction
- Mauvaise direction

Randonner, c'est prévoir un équipement adapté (chaussures, vêtements, eau.....).  
Se munir d'une carte ou prendre une photo du panneau ou flasher le QR code  
Respecter impérativement le code de la route.

**LE CERET**

Les retenues d'eau de Fontbonne et de la Roucarié qui permettent d'alimenter 30 000 personnes en EAU POTABLE sont fragiles.  
Cette ressource et son environnement doivent être protégés.  
L'association Cégea en partenariat avec le Ministère de l'Éducation Nationale, de la Jeunesse et des Sports ainsi que le Pôle des Eaux du Carmausin-Ségala souhaitent valoriser le bassin versant du Céret.  
Parcourir ses sentiers, c'est comprendre, apprécier les paysages, observer la faune et la flore endémique, s'approprier le site.

Bonne randonnée !

**Carte Interactive**

Gratuite

## ACTUALITÉS LOCALES (SUITE)



### DES SENTIERS POUR L'ENVIRONNEMENT

Anne Chauvin

L'association Cégea de Carmaux a mis en place l'ouverture et le balisage d'une série de **sentiers de randonnée**, « **Au fil du Céret** », allant du barrage de la Roucarié au barrage de Fontbonne. Cette initiative a pour but de faire découvrir aux marcheurs l'importance de la qualité des eaux, l'intérêt des zones humides, et la connaissance, dans le respect, de la biodiversité locale. Quatre boucles permettent de joindre les deux lacs, mais aussi de suivre des circuits plus courts, avec une vocation pédagogique, par exemple pour les sorties scolaires.

Un panneau réalisé par la LPO Occitanie - Tarn, dans le premier parcours, donne un aperçu de la richesse botanique et faunistique de la ripisylve en place. C'est un travail de longue haleine qui avait démarré en 2016, pour le Sentier de la libellule bleue, en partenariat avec la LPO.

Samedi 22 mars, Journée mondiale de l'eau, l'inauguration de ces chemins a réuni les partenaires institutionnels, élus, Pôle des Eaux, Etat, les associations de randonnée et environnementales, dont la LPO Occitanie - Tarn, avec Evelyne Haber.

Une rencontre conviviale qui illustre bien les priorités à venir : lutte contre le réchauffement climatique, préservation de la qualité de l'eau et des sols, sauvegarde de la biodiversité, et vigilance pour la santé.





MISSION BÉNÉVOLAT : TENIR UN STAND : VISIOCONFÉRENCE



Mercredi 09 avril - 19h30

## Participation aux stands LPO

Rejoignez notre équipe et contribuez à la vie associative.  
Cette réunion, en visio, vous présentera cette mission de bénévolat, accessible à tous.

Lien de connexion le 09/04 à 19h30 :

**CLIQUEZ ICI**

APPEL AUX DONS, POUR LES STANDS LPO



L'association cherche des dons pour améliorer les stands lors des événements de sensibilisation. Voici ce que nous recherchons :

- Anciens numéros du magazine **l'Oiseau Mag Junior**
- **Supports pour nos flyers** : Présentoirs ou porte-flyers (en bois, en plastique... )
- **Nappes bleues** (ou orange), aux couleurs de la LPO.
- **Peluches d'oiseaux** : Pour captiver l'attention des enfants.

Si vous avez ces objets en bon état et que vous souhaitez les offrir, vous contribuerez directement à la réussite de nos missions de sensibilisation.

Nous vous remercions pour votre soutien. N'hésitez pas à nous contacter à [tarn@lpo.fr](mailto:tarn@lpo.fr)



## DU NOUVEAU DANS L'ÉQUIPE SALARIÉE

Depuis la fin du mois de mars, l'équipe s'est étoffée de deux nouvelles personnes :

### Adeline Brissaud :

Adeline interviendra sur les Atlas de la Biodiversité Communale, les suivis des rapaces rupestres, les suivis mortalité des parcs éoliens ainsi que sur divers études et diagnostics. Naturaliste passionnée, elle est heureuse de découvrir le département du Tarn après plusieurs années dans l'Aude, l'Hérault et l'Aveyron en association ou en Parc Naturel Régional. Elle a été recrutée pour un CDD de 8 mois.

### Loo Gourdain :

Loo est arrivé mi-mars et reste avec nous jusqu'à fin août pour son stage de master. Sa mission : confectionner une (voir plusieurs) mallette(s) pédagogique(s) sur la Réserve naturelle régionale de Cambounet-sur-le-Sor ! Arrivé de Montpellier, il aime les trek et dessiner toutes sortes de petites bêtes ! Son stage durera 5.5 mois.



## MOBILISATION : A LA RECHERCHE DU MOINEAU FRIQUET DANS LE TARN



Depuis une vingtaine d'années, le Moineau friquet, proche cousin du Moineau domestique, connaît un déclin alarmant de ses populations (-80% en Occitanie selon les résultats du programme STOC entre 2001 et 2021).

Avec le **soutien du Département du Tarn**, la LPO Occitanie-Tarn lance une enquête de recensement à l'échelle tarnaise avec objectifs de :

- alerter le grand public au déclin de l'espèce ;
- préciser sa répartition dans le Tarn ;
- recenser les effectifs nicheurs dans différents secteurs ;
- orienter des actions de conservation à déployer à partir de 2026.

Si vous souhaitez en connaître plus sur cette étude ou pour y participer, [CLIQUEZ ICI](#)



© Cécile Rousse

© Benjamin Long



## JOURNÉES NATURE À RONEL

Les samedi 12 avril et 13 avril, rendez-vous est donné à Ronel aux amoureux de la nature et des plantes. Des balades sont prévues le samedi, et le dimanche sera consacré au troc de graines et de plantes, à des conférences, des animations et des expositions.

Contact et réservation : 06 87 00 94 27 / [foyerderonel81120@gmail.com](mailto:foyerderonel81120@gmail.com)



## SAINT-ANTONIN-NOBLE-VAL LANCE SON ABC !

En 2025, la commune de Saint-Antonin-Noble-Val lance son Atlas de la Biodiversité Communale. L'ABC est un programme financé par l'Office Français de la Biodiversité. L'objectif est de **réaliser des inventaires naturalistes afin de mieux connaître les espèces qui fréquentent le secteur**. Ces inventaires sont réalisés autant que possible en impliquant les habitants, via des sorties, animations, des appels à contributions ou via des recherches d'espèces particulières.

A la suite de cette phase d'inventaires, une cartographie des enjeux ainsi qu'un rapport proposant des préconisations de gestion sont réalisés et permettent d'identifier les secteurs les plus sensibles ainsi que d'améliorer l'accueil de la biodiversité sur le territoire communal.

Pour la commune de Saint-Antonin-Noble-Val, **la phase d'inventaires débute en 2025 et s'étendra jusqu'en 2026**. Plusieurs associations travaillent conjointement sur ce projet. La LPO Occitanie - Tarn s'occupera des inventaires oiseaux.

Amis observateurs, votre aide sera précieuse ! N'hésitez pas à passer par cette belle commune et à entrer toutes vos données d'observations (communes ou moins fréquentes) sur l'application NaturaList, ou par mail à l'adresse [abc.tarn@lpo.fr](mailto:abc.tarn@lpo.fr) pour les moins avertis d'entre vous.



**Bonnes prospections et merci pour votre participation !**



## VIDÉOS FAUNE SAUVAGE EN DÉTRESSE

Depuis octobre 2024, le réseau "Médiation faune sauvage" de la LPO France a lancé une série de vidéos « infos » sur les réseaux sociaux, pour sensibiliser les différents publics à la faune sauvage en détresse. À ce jour, 27 vidéos ont été publiées couvrant divers sujets tels que la reconnaissance d'un animal en détresse, le rôle des centres de soins, le transport des oiseaux en toute sécurité, etc.

Ces vidéos sont accessibles sur la chaîne YouTube de la LPO:

[https://www.youtube.com/playlist?list=PLrw\\_QRwQrnAWjhN5TyvGfaBPOLo4N\\_AOC](https://www.youtube.com/playlist?list=PLrw_QRwQrnAWjhN5TyvGfaBPOLo4N_AOC)

Prochainement, d'autres vidéos seront diffusées en lien avec la saison printanière : Oisillons hors du nid, que faire ? Un jeune rapace au sol, que faire ? J'ai trouvé un hérisson ! ... Mais aussi des vidéos sur le bénévolat et les étapes de la chaîne de soins.



## « ATTENTION, ON MARCHE SUR DES ŒUFS ! » : ÉDITION 2025



### Attention, on marche sur des œufs...

Ces quelques mots nous rappellent une belle réalité printanière et estivale que nous avons parfois tendance à oublier : la plage, lieu de détente et de loisirs, est également le foyer de nombreuses espèces protégées. En nous promenant sur le sable, prenons le temps d'observer notre environnement, car la nature s'épanouit et nous invite à la découvrir avec émerveillement, sans la déranger durant ces moments de fragilité.



[Pour lire l'article complet, cliquez ICI.](#)

## SUPPRESSION DES CESER : UN NOUVEAU COUP PORTÉ À LA DÉMOCRATIE PARTICIPATIVE

La LPO s'oppose fermement à ce nouvel affaiblissement des mécanismes de concertation indispensables à la prise en compte des enjeux écologiques dans les politiques publiques.

Un amendement visant à supprimer les Conseils économiques, sociaux et environnementaux régionaux (CESER), a été adopté le 24 mars par les députés de la Commission spéciale chargée d'examiner le projet de loi de simplification de la vie économique. Selon le groupe LR qui l'a proposée, cette mesure serait justifiée par « l'inefficacité et le coût élevé » des CESER, par ailleurs « accusés de consolider les corporatismes et de servir de tremplin pour des personnalités politiques ou syndicales ».

[Pour lire l'article complet, cliquez ICI.](#)





## ACTUALITÉS NATIONALES (SUITE)



### LE CONSEIL CONSTITUTIONNEL RÉORIENTE LA LOI AGRICOLE

**La LPO salue la décision des Sages du Palais-Royal qui, en censurant plusieurs mesures controversées de la loi d'orientation pour la souveraineté alimentaire et le renouvellement des générations en agriculture, réaffirment le respect des principes républicains de la protection de notre environnement.**

Le Conseil constitutionnel, saisi par des députés LFI et écologistes, a amendé de manière significative le volet environnemental de la loi d'orientation agricole en annulant totalement ou partiellement sept articles pour des motifs de fond, ainsi que onze articles pour des raisons de procédure. La méconnaissance du « droit de vivre dans un environnement équilibré et respectueux de la santé », garanti par la Charte de l'environnement à valeur constitutionnelle, est souvent invoquée comme justification.

Parmi les dispositions supprimées, figure notamment le principe de « non-régression de la souveraineté alimentaire », qui porte atteinte aux exigences d'intelligibilité de la loi et au principe fondamental de la séparation des pouvoirs.

Le Conseil annule également une partie de l'article 1, qui interdisait d'imposer aux agriculteurs des normes plus strictes que les exigences minimales européennes. La très problématique instauration d'une « présomption de non-intentionnalité » dépenalisant les infractions relatives à la destruction d'espèces protégées résultant de l'application de textes réglementaires ou législatifs, se voit elle aussi rejetée en ce qu'elle porte atteinte au principe de légalité des délits et des peines.

Depuis la première présentation du projet de loi en avril 2024, la LPO dénonce avec force les régressions environnementales sans précédent prévues dans le texte, dont l'examen avait été interrompu par la dissolution puis à nouveau par la censure du gouvernement Barnier.

**Après son adoption par les parlementaires fin février 2025, notre association a symboliquement décrété la nature en deuil en organisant une vingtaine de cérémonies funèbres à travers la France le 13 mars dernier.**

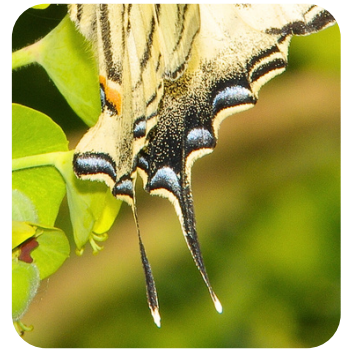


## QUI SUIS-JE ?

*Saurez-vous reconnaître ce papillon?*

Nos amis les oiseaux sont rapides et furtifs. Bien souvent, nous ne retenons de ces rencontres qu'une silhouette ou un détail de l'individu. Amusons-nous à les identifier à partir d'une photo !

(Réponse en dernière page)



## ART : PIC-ASSO

### ➤➤➤ LES OISEAUX, MUSES DES ARTISTES D'HIER ET D'AUJOURD'HUI

« **Ibis au Palais rose du Vésinet** » est une peinture autographe de Giovanni Boldini, réalisée avec la technique de l'huile sur panneau en 1910, mesurant 27 x 35 cm. Giovanni Boldini est un portraitiste de réputation internationale, au début du XXe siècle, il est considéré comme l'un des interprètes les plus sensibles et les plus imaginatifs du charme électrisant de la Belle Époque. Son style fougueux préfigure parfois celui de l'abstraction lyrique. L'art boldinien, avec ses formes allongées, ses touches fluides et ses compositions dynamiques, est à la fois classique et moderne, immédiatement saisissable dans toute sa puissance visuelle.



## LE SAVIEZ-VOUS ?

*Pourquoi peut-on dire du moineau qu'il est un vrai conquérant?*

Parce qu'il est, sans avoir rien demandé à personne, parti à la conquête de pays ou de continents où il était initialement tout à fait inconnu. A faire pâlir de jalousie les César, Alexandre ou Napoléon, les nouvelles terres où il a mis la patte (et l'aile) ne lui ont pas résisté. C'est ainsi qu'il a étendu son empire sur l'Amérique du Nord, l'Amérique du Sud, une bonne partie de l'Afrique, l'Australie et la Nouvelle-Zélande. Il n'est pas rare que le premier oiseau que l'on remarque en descendant de l'avion ici ou là dans le monde soit un "pierrot", dont les facultés d'adaptation sont confondantes, car enfin, quoi de commun entre Santiago de Cuba et Auckland, New York ou Sidney?

Source : Les oiseaux en 450 questions/réponses. G. Lesaffre. Ed Delachaux et Niestlé.





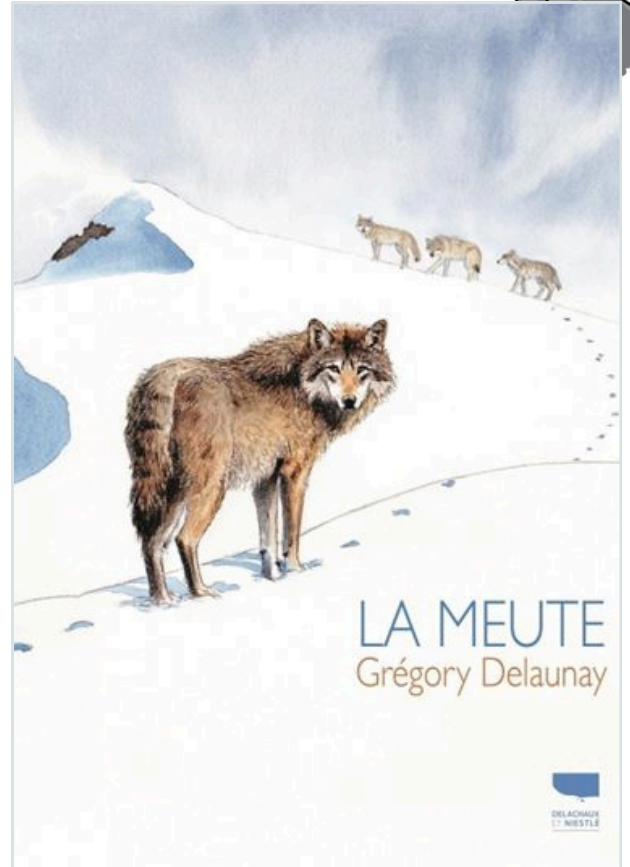
**Grégory Delaunay - (Delachaux et Niestlé Mars 2025)**

Comment survivre quand on est un loup, en France ? Une histoire simple sur la vie d'un loup, avec ses dangers et ses joies. Cette bande-dessinée, conseillée et soutenue par l'ASPAS, est didactique, mais aussi engagée. Elle démystifie avec intelligence les idées reçues autour du loup. L'animal n'y est ni « gentil », ni « méchant »... Il est représenté dans sa réalité, à travers de magnifiques illustrations à l'aquarelle et des textes judicieux.

Alors que l'image du loup est toujours malmenée dans les médias et la presse locale, cet ouvrage tombe à point, pour sensibiliser et éveiller les consciences. Une BD à mettre entre toutes les mains !

**Présentation de l'auteur:**

Illustrateur naturaliste profondément engagé dans la protection de la faune sauvage, Grégory Delaunay se rend régulièrement sur le terrain pour observer la nature, la photographier et la croquer sur le vif. Depuis deux ans, il suit une meute de loups de sa région (près de Manosque, dans les Alpes-de-Haute-Provence) grâce à des pièges photos.



LES RENDEZ-VOUS NATURE

**Samedi 12 avril**

**Pas de tabou chez le  
Cocou !**

**RNR CAMBOUNET**

Les comportements sexuels sont très diversifiés chez les animaux, bien plus que vous ne le pensez...

Anne Crévillers : 06 27 58 27 73 ou [animation.tarn@lpo.fr](mailto:animation.tarn@lpo.fr)



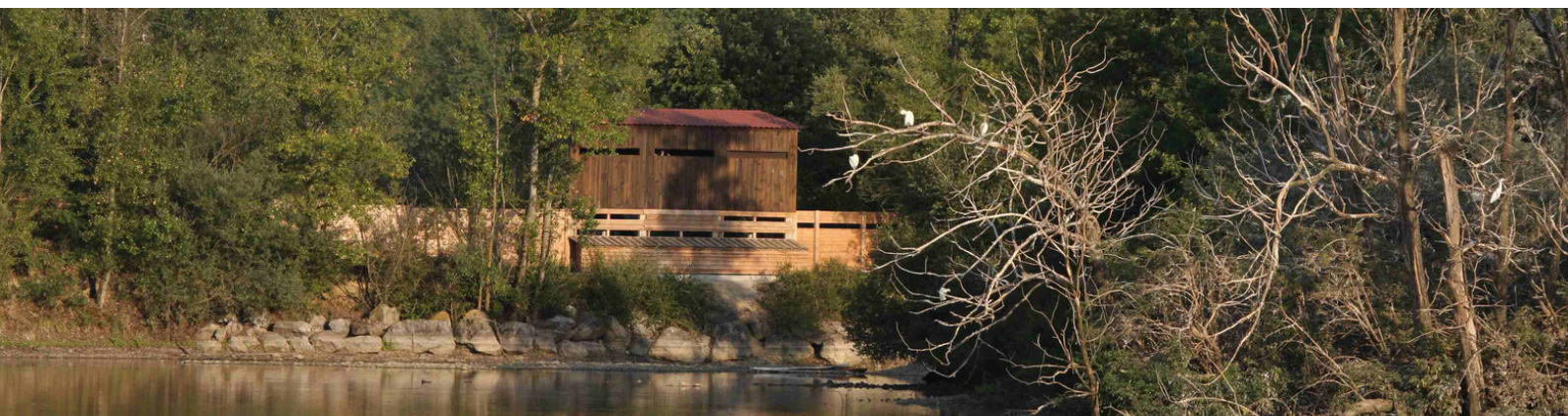
**Samedi 12 avril**

**Biodiversité de nos  
parcs et jardins urbains**

**CARMAUX**

Suivons le sentier du Patrimoine qui longe le Cérou et découvrons les oiseaux qui fréquentent ces lieux. Cette sortie matinale conviendra au jeune public et aux débutants.

Anne Chauvin : 05 63 36 76 44





## LES RENDEZ-VOUS NATURE (SUITE)

**Samedi 19 avril**  
**Les amphibiens et**  
**les reptiles de la**  
**Montagne Noire**

Sortie à la découverte des amphibiens et des reptiles de la Montagne Noire.

Sébastien Albinet :  
 06 60 46 13 11

**Sam 12 & Dim 13 avril**  
**Journées nature &**  
**troc aux plantes**  
**RONEL**

Des balades, troc de graines et de plantes, conférences, animations et des expositions.

06 87 00 94 27  
 foyerderonel81120@gmail.com

**Mercredi 16 avril**  
**Les aventuriers de**  
**la biodiversité**  
**RNR CAMBUNET**

Ateliers et jeux en extérieur pour plaire aux jeunes explorateurs.

Anne Crévillers : 06 27 58 27 73  
 ou animation.tarn@lpo.fr

**Vendredi 25 avril**  
**Il va faire tout noir!**  
**RNR CAMBUNET**

Quand certains s'endorment, d'autres se réveillent. Venez découvrir la vie nocturne qui s'anime au coucher du soleil.

Anne Crévillers : 06 27 58 27 73  
 ou animation.tarn@lpo.fr

**Dimanche 27 avril**  
**La nature dans un**  
**refuge LPO**  
**VALDÉRIÈS**

Retrouvons nous au Refuge LPO de Louis pour réaliser un inventaire de la biodiversité présente sur ce site préservé.

Elodie Massol : 06 58 49 79 07

**Dimanche 4 mai**  
**Etang de Capestang**  
**CAPESTANG**

Découvrez cet étang et la belle roselière qui abrite de nombreuses espèces typiques de ce milieu.


Sortie limitée à 10 personnes.  
 Didier Muret : 06 14 46 75 97

## PROGRAMME ET ACTUALITES

Le calendrier du premier semestre 2025 est disponible sur le site internet de la LPO Occitanie - Délégation territoriale du Tarn: <https://tarn.lpo.fr/>

Retrouvez nous sur les réseaux sociaux: Facebook et Instagram



Afin de contribuer à l'amélioration des connaissances sur la biodiversité tarnaise, pensez à saisir vos observations sur la base de données collaborative sur le site <https://www.faune-occitanie.org/> ou en téléchargeant l'application "Naturalist". 

Réponse du Qui suis-je : "Flambé"

Salarié.e.s et bénévoles de la LPO Occitanie - DT Tarn ayant contribué à la réalisation de ce numéro : Sébastien Albinet, Amaury Calvet, Anne Chauvin, Evelyne Haber, Jean-Louis Haber, Lauren Naud, Pauline Manens et Glenn de Quelen.