

LPO

N°28
info

Tarn

ANNÉE 2025



**Synthèse des actions 2025
de la LPO Occitanie
Délégation territoriale Tarn**

Éditorial



EVELYNE HABER

CO - PRÉSIDENTE DU CONSEIL TERRITORIAL

Chère adhérente, cher adhérent,

Il est de tradition au travers de cet édito de regarder dans le rétroviseur en mettant en avant les moments forts de l'année écoulée. Dans ce LPO info, vous lirez tout ce qui fait la vie de notre association ou tout du moins les grandes lignes car il est impossible de tout mentionner !

Illustrant la force du réseau LPO, plusieurs programmes nationaux sont déclinés en local et motivent salariés et bénévoles autour de projets fédérateurs. Ainsi, le projet « Une chouette, un village » vient en aide à l'Effraie des clochers ; les Refuges LPO permettent à chaque citoyen de participer à la préservation du Vivant ; les sciences participatives, intergénérationnelles, pour contribuer aux travaux de recherche des naturalistes... Nous nous sommes aussi mobilisés pour faire entendre la voix de la nature face aux reculs environnementaux sans précédent qui ont émaillé l'année écoulée.

Parmi les projets purement tarnais, citons l'Atlas des reptiles et amphibiens en cours de réalisation ; les sorties organisées tout au long de la saison ont rassemblé un public nombreux et attentif à ces espèces méconnues et en danger.

Notre attention se porte aussi sur les espèces des milieux agricoles et celles liées au bâti. Ces deux groupes connaissent le déclin le plus marqué.

Enfin, s'il ne fallait retenir qu'un élément marquant de 2025, c'est bien la vitalité de notre vie associative grâce à une équipe salariée engagée, des conseillers territoriaux investis, des bénévoles mobilisés et tout cela dans une ambiance de solidarité et d'écoute attachée à la protection de la biodiversité !

C'est ce qui fait notre force et un remède pour combattre l'écoanxiété, tenir à distance le clivage de la société qui oppose au lieu de rassembler et crée une spirale vertueuse pour développer des projets au service du Vivant. Le chiffre record d'adhérents en 2025 est un indicateur pertinent de cette dynamique !

Pour continuer et amplifier nos actions, votre soutien est essentiel ! Les possibilités sont multiples pour s'engager à nos côtés et agir pour la Nature.

Alors si ce n'est déjà fait, rejoignez-nous !

LPO Occitanie - TARN 2025 en quelques chiffres



6 salarié(e)s
1 stagiaire

10 conseiller(e)s territoriaux



702 membres



97 bénévoles

10 sites collectivités

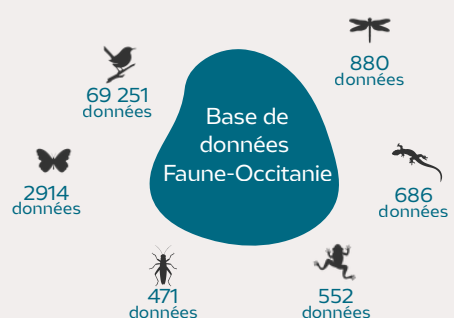


Refuge LPO
702
Refuges

605 jardins et balcons

82 établissements

5 sites entreprises



787 appels Médiation
99 oiseaux accueillis au Centre de sauvegarde de la faune sauvage

249 animations
9 385 personnes sensibilisées



RNR de Cambounet

 NICOLAS GAL

Soutien : Région Occitanie, Département du Tarn
Cogestionnaires : Communauté de communes Sor et Agout

Pour rappel la LPO Occitanie DT Tarn est cogestionnaire, avec la CCSA, de la Réserve naturelle de Cambounet-sur-le-Sor, espace naturel classé en 1990 pour la richesse de son patrimoine naturel et connu pour sa colonie de hérons.

Plus d'informations sur www.rnrcambounet.fr

Les animations à la réserve

Au total en 2025, 2 188 personnes, tous publics confondus, auront été sensibilisées sur la RNR de Cambounet-sur-le-Sor. Le nombre de visiteurs cette année est en augmentation.

Ces interventions étaient réparties en quatre catégories d'animations : les interventions scolaires, les permanences, les groupes constitués (extra-scolaire, foyers de vie, associations locales...) et les sorties naturalistes grand public sur la réserve.



Outils pédagogiques et communication

Cette année, de nombreux supports visuels ont été réalisés. L'équipe salariée a conçu différents panneaux, une nouvelle plaquette, a participé à différentes communications TV et radio. La RNR a également accueilli un stagiaire de master Biodiversité/communication Loo Gourdain. Son travail de très grande qualité a permis la réalisation d'une mallette pédagogique dédiée à la réserve (jeu d'enquête pour les enfants, supports visuels, clefs d'identification simplifiées...).

Police et réglementation

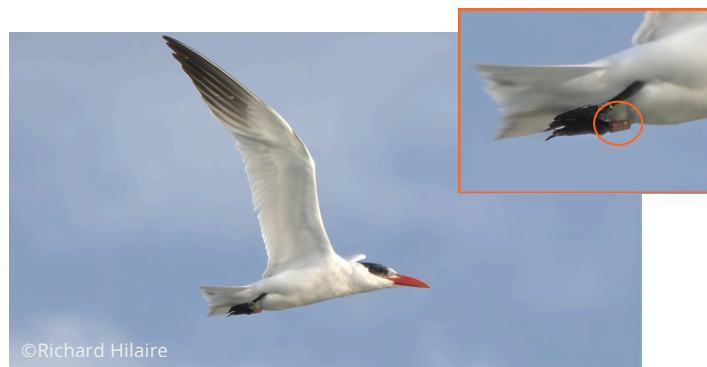
Le 7 mai, Elodie Buguel, Procureure de la république au tribunal judiciaire de Castres est venue visiter la RNR de Cambounet-sur-le-Sor durant plusieurs heures. Les échanges étaient très intéressants et ont porté sur le patrimoine naturel et la police de l'environnement. La discussion s'est ensuite poursuivie à la base de loisirs avec l'équipe de la CCSA.



Deux Sternes caspiennes !

Le 22 septembre 2025, Serge Maffre et Richard Hilaire ont observé 2 Sternes caspiennes. Il s'agit seulement de la troisième observation tarnaise et de la seconde à la RNR (la dernière datait de 1994).

En halte migratoire, ces oiseaux ont profité de la réserve durant quelques heures avant de repartir vers le sud. La bague rouge portée par l'un des oiseaux nous renseigne sur une origine suédoise.



©Richard Hilaire



La colonie de hérons

En 2025



Bihoreau gris

34 couples
En forte baisse ces dernières années

Aigrette garzette

2 couples
Stable

Héron garde-boeufs

450 couples
Stable

Héron cendré

70 couples
Stable

Crabier chevelu

1 couple
Dernière nidification en 2020



Pour ne rien manquer :

WWW.RNRCAMBOUNET.FR

[RÉSERVE NATURELLE DE CAMBOUNET](#)

[RNR_CAMBOUNET](#)

[RNRCAMBOUNET](#)

PHOTOS ROSACE

© Christian Aussaguel
© Jean-François Bousquet
© Amaury Calvet
© Jean-Marc Cugnasse

SENSIBILISATION

Bilan des animations

ANNE CRÉVILLERS

Cette année 2025 affiche un record de sensibilisation inégalé ! Grâce à la mobilisation de l'ensemble des bénévoles et salarié.es, ce ne sont pas moins de **249 animations**, stands, conférences et autres manifestations qui ont eu lieu pour un total de **9385 personnes sensibilisées**.

Beaucoup d'actions ont pu être maintenues cette année encore :

- Les animations Réserve, avec l'accueil de scolaires, de groupes ou encore au travers des permanences.
- Les animations albigeoises : permanences Faucon pèlerin, animations dans les Établissements Refuges ou encore Aire Terrestre Éducative avec les lycées.
- Les animations avec la ville de Labruguière : école Refuge, MJC, centre de loisirs ELAN, centre culturel Le Rond-Point.
- Les grands événements et festivals : Biocycle, Fête de l'eau et de la biodiversité, Papillonnez...
- où encore les animations des bénévoles lors de conférences, ciné-débats, ou lors de sorties en Grésigne, dans le Minervois, avec le club CPN de Marie-Odile, et tant d'autres...



Rencontre des adhérents ©LPO Occitanie DT Tarn



Manifestation contre la Loi Duplomb ©LPO Occitanie DT Tarn

De nouveaux projets ont également vu le jour. Les établissements pénitentiaires ont ainsi pu bénéficier d'animations grâce à la convention avec le Ministère de la Justice. Les salariés de l'entreprise CEGELEC ont pu recevoir une formation à la protection du vivant. Glenn et Evelyne ont mené à bien la première édition de l'École d'ornithologie du Tarn ...

Il y a tant de projets qu'il serait impossible de tous les citer ici mais je tiens à dire un **GRAND MERCI** à celles et ceux qui ont participé de près ou de loin à la réalisation de ces actions.

Alors, pour 2026, continuons sur notre lancée, La LPO Occitanie - Tarn n'attend plus que vous, bénévoles ou simples curieux et curieuses, contactez le pôle animation !

Refuges LPO

GLENN DE QUELEN ET EVELYNE HABER

Guêpier d'Europe © C. Aussaguel



Le réseau des Refuges LPO poursuit son développement dans le Tarn. La surface d'espaces naturels protégés dans le cadre de ce dispositif continue de croître d'année en année, confirmant son statut de premier réseau de jardins écologiques en France.

En 2025, 709 jardins, balcons, collectivités, établissements et entreprises sont engagés dans cette démarche dans le Tarn. Tous s'attachent à respecter la charte des Refuges LPO et à mettre en œuvre sur leur terrain les « 15 gestes Refuges », favorables à l'accueil et à la protection de la biodiversité.

Au total, ces espaces représentent désormais près de **1300 hectares, soit 250 hectares supplémentaires par rapport à 2024 (+13%)**, témoignant d'une mobilisation croissante des habitants et des acteurs du territoire en faveur de la nature de proximité.

Retour sur quelques actions en 2025 :

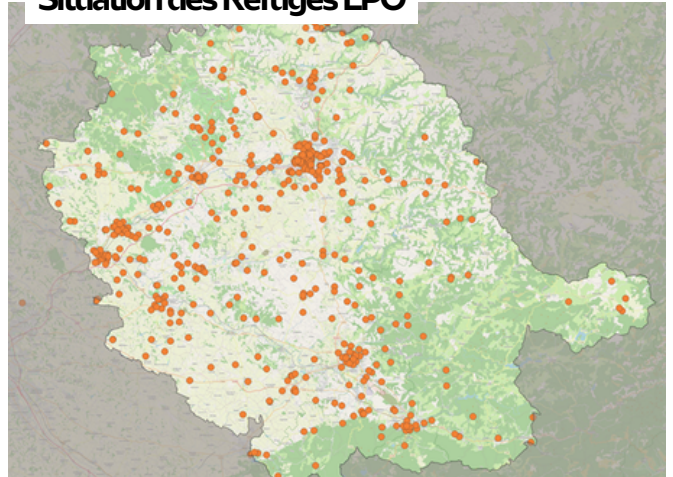
Du côté des collectivités, la **Communauté d'Agglomération de l'Albigeois** a inscrit au dispositif des Refuges LPO deux sites dont elle assure la gestion : le lagunage de Castelnau-de-Lévis, qui accueille une colonie de Guêpiers d'Europe, et le centre de traitement de l'eau d'Albi, situé le long de l'Échappée verte. La commune d'Albi, quant à elle, a souhaité associer l'OIPIE (Office pour les Insectes et leur Environnement) à la LPO pour les inventaires réalisés dans le cadre du suivi annuel du parc de la Mouline. **Les lycées albigeois** seront également associés à cette démarche dans le cadre des Aires Terrestres Éducatives.

Parmi les établissements engagés, citons également le **Centre Pénitentiaire pour Mineurs (EPM) de Lavaur**, qui a accueilli un bel exemple de projet pédagogique sur mesure. Quinze adolescents ont ainsi participé à deux journées d'animation consacrées à la découverte de la biodiversité présente dans le jardin potager de l'établissement. Cette initiative leur a permis d'observer concrètement la richesse du vivant et de porter un regard nouveau sur la nature qui les entoure.



© E. Haber

Situation des Refuges LPO



Dans le cadre de l'animation du Refuge LPO-entreprise d'**Enedis** à Albi, une conférence suivie d'échanges a réuni une cinquantaine de collaborateurs. Une belle illustration de l'efficacité du programme Refuges pour rassembler et favoriser une culture commune en faveur du Vivant.

Comme chaque année, 3 refuges ont ouvert leurs portes, au printemps sur les communes de Valdériès et de Salvagnac, l'occasion d'inventorier la biodiversité remarquable de ces sites préservés. A l'automne, la ferme pédagogique Au repaire à Grazac nous accueillait et nous faisait découvrir comment aménagements et pratiques de gestion peuvent favoriser une cohabitation harmonieuse entre Nature et agriculture. Depuis un nichoir à Effraie des clochers a été installé sur la ferme dans le cadre de l'opération « Une chouette, un village ».

Comment faire pour devenir Refuge LPO quand on est un particulier ?

Il suffit de s'inscrire sur <https://monespace.lpo.fr> et de respecter la charte, déclinée en « 15 gestes refuges ».



© Méline Torres



Une chouette, un village.

MARIEN FUSARI

Soutien : Office Français pour la Biodiversité, Française des Jeux, Fondation Crédit Mutuel Alliance Fédérale

60 nichoirs pour les rapaces nocturnes à poser dans le Tarn entre 2025 et 2027. C'est la déclinaison à l'échelle du Tarn du projet national « Une chouette, un village » porté par la LPO.

Pour l'année 2025, 20 nichoirs étaient à poser pour l'Effraie des clochers. Malgré une livraison tardive, nous y sommes arrivés avant la fin du mois de mars 2026. Les sites équipés sont des fermes, des clochers ou des combles chez des particuliers.

Cela a été possible grâce au stock de l'association et à la fabrication de nichoirs complémentaires avec l'aide des bénévoles. Nos salariés ont également contribué à cet effort collectif en intégrant les agriculteurs au projet par le biais du programme « Terres de biodiversité ».

Nous avons également sensibilisé les publics à la cause des rapaces nocturnes lors de plusieurs conférences à Graulhet, Lavaur ou Gaillac.

L'aventure est loin d'être terminée ! Il faudra également déployer **20 nichoirs pour les Chevêches d'Athéna et encore 20 pour les Effraies des clochers en 2026 et 2027.** Le suivi et le contrôle des nichoirs sera aussi à mettre en œuvre afin de pouvoir mesurer leur efficacité sur le long terme.

Terres de Biodiversité

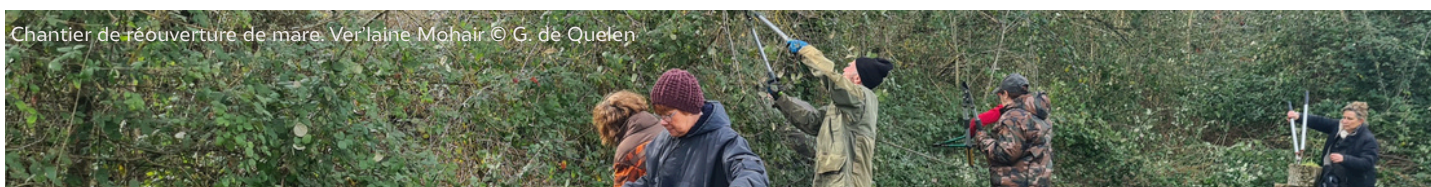
GLENN DE QUELEN

Soutien : Europe, Région Occitanie, département de l'Aveyron, Caisse d'Épargne, Maupertuis

La LPO Occitanie, sous l'impulsion de sa délégation territoriale de l'Aveyron, s'engage depuis 2006 aux côtés des acteurs du monde agricole pour accompagner la transition agroécologique indispensable à la préservation de la biodiversité.

Le programme Terres de Biodiversité, soutenu notamment par l'Union européenne, a permis cette année encore d'accompagner dans le Tarn trois **nouvelles exploitations agricoles à travers la réalisation de diagnostics écologiques.** Il s'agit de la ferme de Bruno Cabrol à Cambounet-sur-le-Sor (élevage et polycultures), du domaine de Cantalauze à Cahuzac-sur-Vère (viticulture) et de la ferme de Ligogne à Roquevidal (élevage et polycultures).

Par ailleurs, **plusieurs chantiers nature ont été organisés dans toute la région** afin d'impliquer bénévoles et agriculteurs dans des actions concrètes en faveur de la biodiversité. Dans le Tarn, une dizaine de bénévoles se sont mobilisés pour participer à la **réouverture d'une remarquable mare** sur l'exploitation Ver'laine Mohair, à Cadalen.



Chantier de réouverture de mare. Ver'laine Mohair © G. de Quelen

École d'ornithologie

GLENN DE QUELEN

En avril 2025, quatorze personnes ont participé à la première École d'ornithologie organisée par la LPO du Tarn.

Alternant cours en salle et mises en pratique sur le terrain, les participants ont acquis les bases nécessaires pour progresser rapidement dans la pratique de l'ornithologie : reconnaissance des espèces à la vue et au chant, éléments de biologie, statuts, etc.

Pour la plupart, cette semaine de formation intensive a allumé la flamme d'une nouvelle passion.



École d'ornithologie. Promo 2025 © G. de Quelen



PROTECTION

Enquête Moineau friquet

AMAURY CALVET

Soutien : Département du Tarn

Ce petit passereau lié aux milieux ouverts et aux abords du bâti traditionnel figure parmi les espèces connaissant le plus fort déclin de ses effectifs : - 73 % depuis 2001 en France et - 80 % en Occitanie.

Grâce au soutien du Département, des prospections ciblées ont été réalisées en 2025 par les salariés et les bénévoles de l'association sur des communes tarnaises où la présence de l'espèce était anciennement connue ou probable.

Le bilan est maigre puisque **le Moineau friquet n'a été observé en période de nidification que dans 8 des 59 communes ayant fait l'objet de prospections** : Labruguière, Saïx, Sémalens, Soual, Jonquières, Garrevaques, Palleville et Albi. Si ces recherches ne se voulaient pas exhaustives compte-tenu de la discrétion de l'espèce et de sa large répartition potentielle, les résultats confirment néanmoins la situation très fragile du Friquet dans le Tarn. La disparition de l'espèce de plusieurs secteurs historiques a hélas été confirmée, notamment à Vielmur-sur-Agout où plusieurs couples étaient connus jusqu'en 2021.

Ces informations devraient permettre d'engager des actions de conservation telles que la pose de nichoirs, la gestion différenciée des espaces verts à proximité des sites de nidification afin de renforcer les ressources alimentaires (insectes et plantes à graines) ou l'information et la sensibilisation des habitants et des municipalités concernés...

20 ans de suivi de la migration à Roquecezière

AMAURY CALVET

Soutien : PNR du Haut-Languedoc et Commune de Laval-Roquecezière

2025 marquait la 20ème édition du camp de suivi de la migration des oiseaux organisé au Rocher de la Vierge de Roquecezière par la LPO Occitanie (Tarn et Aveyron) en partenariat avec le Parc naturel régional du Haut-Languedoc et la Commune.

Pour célébrer cet anniversaire, les oiseaux ont été au rendez-vous avec plus de **6000 migrateurs notés en 3 semaines (20/08 - 10/09) dont 3507 rapaces !** La Bondrée apivore, espèce « phare » pour le site, a totalisé 2934 individus, soit la 3ème meilleure année depuis 2006 ! A noter aussi deux nouvelles espèces pour le site : 1 Pluvier guignard le 21 août et 7 Ibis falcinelles le 31.

Pour clore cette édition, **le bilan des 20 ans de suivi a été présenté le 6 septembre à l'ancienne école de Roquecezière**, illustrant l'importance du site pour la connaissance de la migration dans le sud du Massif Central.


La date coïncidant avec les Journées internationales des vautours, Antoine Adam, chargé de mission « espèces nécrophages » à la LPO Occitanie a présenté un aspect peu connu de ces oiseaux fascinants, régulièrement observés à Roquecezière : leurs relations avec les Hommes au fil de l'Histoire. Au-delà du rôle crucial d'équarisseurs naturels, ces grands rapaces ont en effet souvent été vénérés et représentés dans les différentes civilisations depuis l'Égypte ancienne jusqu'à aujourd'hui.

Nous remercions les nombreux observateurs bénévoles, le PNR et la Commune pour leur implication sans faille depuis le début de cette action.

Nous espérons poursuivre cette action en 2026 afin de partager avec le plus grand nombre d'entre vous le fabuleux spectacle de la migration !



Conférence du 6 septembre 2025, à l'occasion de la journée mondiale des vautours et des 20 ans du suivi de la migration à Roquecezière, en présence de M. Patrice Viala, maire de la commune et de Mme Christine Bernot, présidente du PNR du Haut-Languedoc.



Pie-grièche écorcheur © JM. Cugnasse

PROTECTION

ABC Saint-Antonin- Noble-Val

ADELINE BRISSAUD

Soutien : Office Français de la Biodiversité
Commune de Saint-Antonin-Noble-Val

En complément des actions menées sur les sites Natura 2000 du secteur, la commune de St-Antonin-Noble-Val (82) a lancé en 2025 son Atlas de la biodiversité communale.

La mairie s'est entourée de plusieurs structures naturalistes pour mener à bien l'inventaire de son patrimoine naturel : CPIE Quercy-Garonne, CEN Occitanie, Société des sciences naturelles du Tarn-et-Garonne et LPO Occitanie - Tarn qui est en charge du volet « oiseau » de cette étude.

Un total de six journées de terrain a été réalisé et ont permis de quadriller l'essentiel de la commune et d'améliorer la connaissance ornithologique sur des secteurs jusque-là sans données.

De nombreuses espèces ont pu être observées, notamment la Pie-grièche écorcheur sur plusieurs localités, le Circaète Jean-le-Blanc, la Tourterelle des bois et le magnifique Loriot d'Europe, en plus des espèces rupestres plus fréquemment inventoriées comme le Faucon pèlerin et le Martinet à ventre blanc.

Pour 2026, l'objectif est de terminer les inventaires de terrain avec les deux dernières sorties, puis de boucler le rapport et les cartographies.

Une fois terminée, cette étude permettra à la Commune de mieux connaître les richesses biologiques de son territoire et principaux enjeux de conservation et servira d'**outil d'aide à la décision pour les années à venir.**



Vautour fauve © A. Brissaud



Centre de traitement de l'eau Albi © G. de QueLen

Suite de l'Atlas de l'Albigeois

GLENN DE QUELEN

Soutien : Communauté d'Agglomérations de l'Albigeois

En 2024, la Communauté d'Agglomération de l'Albigeois a reçu les conclusions et préconisations de l'Atlas de la biodiversité réalisé par la LPO.

Dès 2025, la collectivité s'est engagée dans la mise en œuvre de plusieurs actions prioritaires issues de ce travail : **animations dans les écoles, inventaire des colonies d'hirondelles et de martinets, formation des agents d'entretien des ZAC, ainsi que l'inscription de deux sites au programme des Refuges LPO (lagunage de Castelnau-de-Lévis et centre de traitement de l'eau potable d'Albi).**

D'autres actions sont d'ores et déjà prévues pour 2026.



Tourterelle des bois © C. Aussaguel

Suivis de parcs Éoliens

ADELINE BRISSAUD

En 2025 trois parcs éoliens ont fait l'objet d'une évaluation de la mortalité causée par les éoliennes : un en Montagne noire et deux dans les Monts de Lacaune.

46 jours de suivi sur chaque parc répartis de début avril à fin octobre ont permis d'évaluer leur impact sur les oiseaux et les chauves-souris.

Au fil des années, les résultats montrent que **l'évolution des paramètres de bridage en faveur des chauves-souris parvient à réduire leur mortalité de façon significative.**

En revanche, **pour les oiseaux, le sujet est plus complexe.** L'efficacité des dispositifs d'effarouchement installés sur certaines éoliennes se heurte à la variabilité des espèces (taille et comportement) et des flux de circulation (périodes de migration).

Dans le Tarn, la LPO poursuit son implication sur cette thématique et effectuera de nouveaux suivis mortalité en 2026.

Diagnostiques forestiers

AMAURY CALVET

Dans le cadre de la Charte forestière de territoire du Parc naturel régional du Haut-Languedoc, des diagnostics écologiques sont réalisés sur des propriétés forestières privées depuis 2022.

Effectués en binôme par un technicien du Centre national de la propriété forestière et un naturaliste du Conservatoire d'espaces naturels ou de la LPO Occitanie (Tarn et Hérault), ils comportent des préconisations en faveur de la biodiversité. Celles-ci pourront être intégrées dans le document de gestion forestière (Plan simple de gestion) par le propriétaire ou le gestionnaire de la forêt. Elles visent notamment à conserver les éléments remarquables (bois morts, vieux et gros arbres, zones humides, landes...) et à adapter la gestion de certaines parcelles (régénération naturelle, diversification des essences et des pratiques sylvicoles...).

En 2025 deux diagnostics ont ainsi été menés par la LPO Occitanie – Tarn sur des propriétés forestières à Noailhac et au Bez.



© A. Calvet

Atlas des Reptiles et Amphibiens du Tarn

SÉBASTIEN ALBINET

Ce projet, coordonné par Sébastien Albinet, est le fruit de la **synthèse de plus de 27 000 données naturalistes et d'un important travail d'inventaires de terrain**, il aboutira en 2026 à la publication d'un ouvrage de 224 pages.

Ce panorama complet des espèces présentes dans le département sera richement illustré, avec plus de **180 photographies réalisées dans le Tarn ainsi qu'une centaine de cartes et de figures explicatives**. Au-delà des monographies consacrées à chaque espèce, l'ouvrage apportera des clés pour mieux comprendre cette faune souvent méconnue : comment reconnaître les espèces, quels milieux elles fréquentent ou encore quelles sont leurs périodes d'activité.

Il présentera également les menaces qui pèsent sur ces animaux, les techniques permettant de les observer et les actions que chacun peut entreprendre pour contribuer à leur préservation. Les secteurs du Tarn les plus favorables à leur observation seront aussi mis en lumière.

Ce travail s'inscrit pleinement dans une dynamique collective. Tout au long de l'année, Sébastien a mobilisé les bénévoles de la LPO du Tarn afin de prospecter des communes encore peu documentées. Cet atlas a également été l'occasion d'organiser plusieurs sorties naturalistes ouvertes au grand public, permettant de partir à la découverte de ces espèces discrètes, et de mieux comprendre leur rôle essentiel dans les écosystèmes.

Couleuvre d'Ésculape © S. Albinet



Centre de soins de la LPO Occitanie - Tarn

PAULINE MANENS

Soutien : Département du Tarn , Région Occitanie , et donateurs privés

Le Centre de soins de la LPO Occitanie - Tarn, structure à taille humaine, repose sur l'engagement de notre soigneur bénévole et capacitaine.

L'année 2025 a été particulière : dans un contexte national instable concernant les services civiques, nous n'avons pas pu recruter de volontaire dédié à la Médiation faune sauvage, entraînant une baisse des appels (787 appels traités).

Notons également le départ d'Audrey Waleau, salariée référente, qui assurait le lien précieux entre le centre de soins et les bénévoles.

Malgré ces défis, 99 oiseaux ont été accueillis (contre 131 en 2024), représentant 19 espèces. Et 47 individus ont pu être relâchés à la suite de leurs soins.

Dans un contexte global tendu pour les centres de soins de la faune sauvage, celui du Tarn continue de jouer un rôle essentiel aux côtés des grandes structures.



Effraie des clochers © P. Manens

L'équipe 2025

ANNE CRÉVILLERS

Chaque année, arrivées et départs rythment la vie de l'association et 2025 ne fait pas exception.

Adeline Brissaud a rejoint l'association en mars, en tant que chargée d'étude, pour renforcer l'équipe. Elle s'est alors attelée avec bonne humeur et énergie aux différentes études comme les suivis éoliens, Terres de biodiversité, la ZPS Grésigne, l'ABC de Saint Antonin... Certain.es d'entre vous l'ont peut-être d'ailleurs croisée pendant les permanences Faucon pèlerin à Albi.

Loo Gourdain est également arrivé en mars. Stagiaire en Master de Biodiversité et Communication, la petite équipe de la réserve ne peut être que ravie de son passage éclair au sein de la délégation. Artiste accompli, Loo nous a laissé moult jeux et illustrations dont vous avez déjà pu profiter si vous suivez un peu les actus de la RNR de Cambounet-sur-le-Sor !

Un grand merci à eux deux !

Après 10 années passées au sein de notre association, Audrey Waleau est partie vers de nouveaux horizons. Nous la remercions pour son engagement et son professionnalisme. Toujours volontaire, dans un esprit "associatif" et en lien avec les bénévoles, Audrey a été un pilier efficace et profondément humain de l'équipe. Nous lui adressons un immense merci pour toutes ces années à nos côtés et lui souhaitons le meilleur pour la suite de son chemin... dans l'Hérault.

Adeline a accepté de reprendre une partie de ses missions, et restera avec nous pour une durée... indéterminée.



De gauche à droite : Audrey Waleau, Amaury Calvet, Anne Crevillers, Adeline Brissaud, Nicolas Gal, Glenn de Quelen, Loo Gourdain

Nos bénévoles organisent des sorties !

PAULINE MANENS

Ils s'appellent Anne, Claude, David, Dominique, Elodie, Jean-Pierre, Marien, Marie-Odile, Sébastien... Et leurs prénoms figurent sur le calendrier d'activités.

Derrière chaque sortie nature, conférence ou atelier de la LPO Occitanie-Tarn, se trouvent des bénévoles passionnés. **En 2025, ils ont été 17 à offrir de leur temps pour organiser des activités gratuites, ouvertes à tous, et partager leurs connaissances sur les oiseaux et la biodiversité.**

Grâce à eux, petits et grands découvrent la nature autrement, apprennent à mieux la comprendre et à la protéger. Ces moments de rencontre sont essentiels pour sensibiliser et créer du lien autour de la préservation du vivant. Un grand merci à celles et ceux qui rendent tout cela possible !



Des milliers de données naturalistes

PAULINE MANENS

Les observateurs bénévoles jouent un rôle important dans la connaissance et la protection de la biodiversité. Complémentaires au travail des équipes salariées, ils permettent de collecter des données sur de nombreux sites de notre département.

En saisissant leurs observations sur la plateforme Faune Occitanie (ou sur Naturalist), ils contribuent à constituer une base de données précieuse pour les scientifiques, les associations et les décideurs publics.

En 2025, plus de 78 700 données ont été enregistrées dans le Tarn. Un résultat remarquable, malgré une légère baisse par rapport aux deux années précédentes.

En 2026, la mobilisation de nouveaux contributeurs sera essentielle : chaque donnée compte pour mieux connaître et protéger la nature.

Partenariat avec la Protection Civile du Tarn



PAULINE MANENS

Convention de partenariat

En février 2025, la LPO Occitanie-Tarn a signé une convention avec la Protection Civile du Tarn.

Les deux associations se sont engagées à collaborer sur plusieurs fronts. Parmi les mesures clés de ce partenariat figurent :

- **les formations croisées** : les bénévoles de la LPO bénéficieront de la formation PSC, tandis que ceux de la Protection civile recevront des formations spécialisées sur la prise en compte de la Faune sauvage dans leurs missions quotidiennes,
- **l'aide aux rapatriements d'oiseaux** : la Protection Civile du Tarn a intégré le réseau des rapatrieurs de la LPO Occitanie-Tarn, afin d'assurer le transport des oiseaux blessés vers les centres de soins,
- **l'appui aux prospections de terrain** : la Protection Civile met son savoir-faire logistique au service des prospections menées par la LPO.

Ce partenariat est un véritable atout pour la préservation de notre biodiversité et nous permet de renforcer nos actions sur le terrain. Il ne se limite pas aux aspects opérationnels : cette convention symbolise également un engagement profond en faveur de la solidarité, de l'entraide et de la préservation du patrimoine naturel du Tarn.



© Pauline Manens

Mobilisations et manifestations

PAULINE MANENS

Nature en deuil

« Nature en deuil » était un appel à la prise de conscience ! Un évènement symbolique, organisé par la LPO, visant à alerter et sensibiliser le public face au déclin alarmant de la biodiversité.

Le 20 mars 2025, adhérents et sympathisants se sont rassemblés devant les locaux de la LPO Occitanie- Tarn, pour rendre hommage à la nature. L'occasion pour eux, d'**exprimer leur détermination face aux régressions environnementales qui s'enchaînent ces deux dernières années et mettent en péril notre planète et nos ressources !**

Mobilisation Loi Duplomb

En 2025, la loi Duplomb a suscité une forte mobilisation citoyenne et associative en France. Cette loi agricole, critiquée notamment pour la possible réintroduction de pesticides de la famille des néonicotinoïdes, a été dénoncée par de nombreuses organisations environnementales, scientifiques, agricoles, et de santé publique.

Au mois de juin, plusieurs manifestations ont été organisées partout en France. Dans le Tarn, la LPO a participé au rassemblement organisé par la Confédération paysanne, à Albi.

Dans la foulée, une pétition en ligne demandant l'abrogation de la loi a été lancée sur la plateforme officielle de l'Assemblée nationale le 10 juillet 2025. Largement relayée par les associations (dont la LPO) elle a rapidement rencontré un succès inédit, dépassant les deux millions de signatures. Cette mobilisation citoyenne a eu des effets politiques importants : elle a ouvert la possibilité d'un débat parlementaire et relancé la discussion publique sur les pesticides et le modèle agricole.

La LPO Occitanie-Tarn remercie les adhérents et les sympathisants pour leurs partages et leur mobilisation.

Vous souhaitez devenir bénévole?

Vous aimez la nature ? Vous souhaitez la protéger, partager et découvrir ? N'hésitez pas à nous rejoindre pour nous aider dans les différentes missions bénévoles ! La Nature a besoin de vous ! Engagez-vous à nos côtés !

Pour devenir bénévole, c'est très simple : il suffit de renseigner votre profil bénévole sur « Mon Espace LPO » (<https://monespace.lpo.fr/>), nous vous contacterons par la suite pour vous proposer des missions de bénévolat en fonction de votre profil.

LPO Occitanie - DT Tarn
6 cour du château de Cardaillac
BP 20027
81290 LABRUGUIERE

05 63 73 08 38

tarn@lpo.fr

tarn.lpo.fr

Rédacteurs

S. Albinet, A. Brissaud, A. Calvet, A. Crévillers, M. Fusari, N. Gal, E. Haber, P. Manens, G. de Quelen

Photographies et dessins

S. Albinet, C. Aussaguel, A. Brissaud, A. Calvet, A. Crévillers, JM. Cugnasse, E. Haber, JL. Haber, R. Hilaire, P. Manens, G. de Quelen, M. Torres

Mise en page et relecture

A. Calvet, A. Crévillers, E. Haber, P. Manens, G. de Quelen

© LPO Occitanie Tarn 2026

Ce numéro a été conçu avec le soutien du Département du Tarn



Remerciement :
Commune de Labruguière



Agir pour
la biodiversité

